

ZMĚNA Č. 1 ÚZEMNÍHO PLÁNU ZVOTOKY



TEXTOVÁ ČÁST NÁVRH PRO VEŘEJNÉ PROJEDNÁNÍ

Projektant: Ing. arch. Dagmar Buzu, Kostnická 158, 390 01 Tábor

DATUM: LEDEN 2023

Z Á Z N A M O Ú Č I N N O S T I	
ZMĚNA Č. 1 ÚZEMNÍHO PLÁNU ZVOTOKY	
Správní orgán, který Změnu č. 1 ÚP vydal: Zastupitelstvo obce Zvotoky	
Datum nabytí účinnosti:	
Pořizovatel: Obecní úřad Zvotoky	Otisk razítka-pořizovatel
Pověřená osoba pořizovatele: Ing. Hana Roudnická	
Podpis:	

OBSAH TEXTOVÉ ČÁSTI

Přehled dílčích změn

STRANA č. 4 až 8

I.Změna č. 1 územního plánu Zvotoky

STRANA č. 9 až 17

II.Odůvodnění Změny č. 1 ÚP Zvotoky

STRANA č. 18 až 37

III.Pořízení Změny č. 1 ÚP

STRANA č. 38 až 39

IV. Textová část ÚP Zvotoky s vyznačením změn

STRANA č. 40 až 64

OBSAH TEXTOVÉ ČÁSTI

Řešení Změny č. 1 územního plánu - PŘEHLED DÍLČÍCH ZMĚN.....	str.4
1. Textová část	
1.a) Vymezení zastavěného území	str.9
1.b) Základní koncepce rozvoje území obce, ochrany a rozvoje jeho hodnot.....	str.9
1.c) Urbanistická koncepce, včetně urbanistické kompozice, vymezení ploch s rozdílným způsobem využití, zastavitelných ploch, ploch přestavby a systému sídelní zeleně.....	str.9
1.d) Koncepce veřejné infrastruktury, včetně podmínek pro její umístění, vymezení ploch a koridorů pro veřejnou infrastrukturu, včetně stanovení podmínek pro její využití	str.13
1.e) Koncepce uspořádání krajiny, včetně vymezení ploch s rozdílným způsobem využití, ploch změn v krajině a stanovení podmínek pro jejich využití, územního systému ekologické stability, prostupnosti krajiny, protierozních opatření, ochrany před povodněmi, rekreace, dobývání nerostných surovin a podobně.....	str.13
1.f) Stanovení podmínek pro využití ploch s rozdílným způsobem využití s určením převažujícího účelu využití (hlavní využití), pokud je možné jej stanovit, přípustného využití, nepřípustného využití, popřípadě podmíněně přípustného využití těchto ploch a stanovení podmínek prostorového uspořádání, včetně základních podmínek ochrany krajinného rázu (například výškové regulace zástavby, charakteru a struktury zástavby, stanovení rozmezí výměry pro vymezení stavebních pozemků a intenzity jejich využití)	str. 15
1.g) Vymezení veřejně prospěšných staveb, veřejně prospěšných opatření, staveb a opatření k zajišťování obrany a bezpečnosti státu a ploch pro asanaci, pro které lze práva k pozemkům a stavbám vyvlastnit Vymezení veřejně prospěšných staveb je podkladem pro případné vyvlastnění práv k pozemkům a stavbám podle §170 zákona č. 183/2006 Sb. (stavební zákon)	str.16
1.h) Vymezení veřejně prospěšných staveb a veřejných prostranství, pro které lze uplatnit předkupní právo, s uvedením v čí prospěch je předkupní právo zřizováno, parcelní čísla pozemků, názvu katastrálního území a případně dalších údajů podle §8 katastrálního zákona.....	str.16
1.i) Stanovení kompenzačních opatření podle § 50 odst. 6 stavebního zákona.....	str.16
1.j) Údaje o počtu listů Změny č. 4 územního plánu a počtu výkresů k němu připojené grafické části	
2.Vymezení dalších ploch, koridorů a staveb.....	str.16
2.a) Vymezení ploch a koridorů územních rezerv a stanovení možného budoucího využití, včetně podmínek pro jeho prověření.....	str.17
2.b) Vymezení ploch a koridorů, ve kterých je prověření změn jejich využití územní studií podmínkou pro rozhodování, a dále stanovení lhůty pro pořízení územní studie, její schválení pořizovatelem a vložení dat o této studii do evidence územně plánovací činnosti	str.17
2.c) Vymezení ploch a koridorů, ve kterých je pořízení a vydání regulačního plánu podmínkou pro rozhodování o změnách jejich využití a zadání regulačního plánu v rozsahu dle přílohy č. 9 k vyhlášce MMR č.500/2006 Sb.	str.17
2.d) Stanovení pořadí změn v území (etapizace)	str.17
2.e) Vymezení architektonicky nebo urbanisticky významných staveb, pro které může vypracovávat architektonickou část projektové dokumentace jen autorizovaný architekt.....	str.17
2.f) Vymezení staveb nezpůsobitelných pro zkrácené stavební řízení podle § 117 odst. 1 stavebního zákona	str.17

Přehled dílčích změn

Řešení Změny č. 1 územního plánu

Současná dokumentace:

Územní plán Zvotoky nabyl účinnosti dne 20. 3. 2010

Pod písmenem A jsou zařazeny změny územního plánu – jedná se o přímý předmět změny (věcné změny)

Pod písmenem B jsou zařazeny úpravy v ÚP vymezených jevů – nejde o věcnou změnu

A_

Obsahem návrhu Změny č. 1 ÚP Zvotoky je

1. Změna využití stabilizované plochy v důsledku aktuálního mapového podkladu

2. Úprava trasy regionálního biokoridoru tak, aby byl uveden do souladu s aktualizovanými ZÚR

3. Zapracování záplavového území novosedelského potoka do ÚP

4. Návrh na úpravu ochranného pásma lesa na 20 m od okraje lesa

B_

V rámci zpracování Změny č. 1 ÚP Zvotoky jsou provedeny úpravy v textové a grafické části územního plánu

Nejedná se o změny obsahu, pouze o změnu formy:

1. Doplnění kódu „A4“ pro již (v ÚP) vymezenou zastavitelnou plochu s využitím smíšené obytné

2. Doplnění kódů ke všem využitím ploch stabilizovaných stanoveným v ÚP

A:

1. Změna využití stabilizovaného území

Požadované (faktické) využití pro stabilizovanou plochu:

Plochy občanského vybavení pro sport a rekreaci – Přírodní tábořiště, dětské tábory. Plocha s přípustností staveb a zařízení pro provoz a údržbu a stavby základního sociálního zázemí.

Stanovení umístění drobných staveb do výměry 50 m². Tyto stavby pak v max. počtu 4.

Území sloužící rekreaci, oddechu a sportovním aktivitám v přírodě s omezenou zastavitelností. Dominantní podíl funkcí ve vymezeném území má zeleň.

V reálu zůstane zachován na celé ploše trvalý travní porost.

Územní plán nedisponuje stanoveným využitím pro občanské vybavení pro sport a rekreaci; nové podmínky využití jsou stanoveny tak, aby stabilizovaly primární funkci pro využití trvalého travního porostu.

Odůvodnění:

Pozemek je dlouhodobě využíván pro pobyt dětí a mládeže v letních měsících s ubytováním v sezónně instalovaných stanech.

V lokalitě došlo ke změně v mapovém podkladu, který je důsledkem výstavby srubu povoleného stavebním úřadem a vydaným kolaudačním souhlasem*.

*Stavební povolení ze dne 31. 3. 2009, nabytí právní moci 19. 5. 2009

Kolaudační souhlas ze dne 10. 10. 2019

Využití v ÚP:

Plochy zemědělské (trvalý travní porost)

III.tř. ochrany ZPF (bez potřeby záboru ZPF)

Pozemky obsažené v ploše:

p.č. 904 – trvalý travní porost – výměra 2844 m²

p.č. 905 – ostatní plocha/nepločná půda – výměra 90 m²

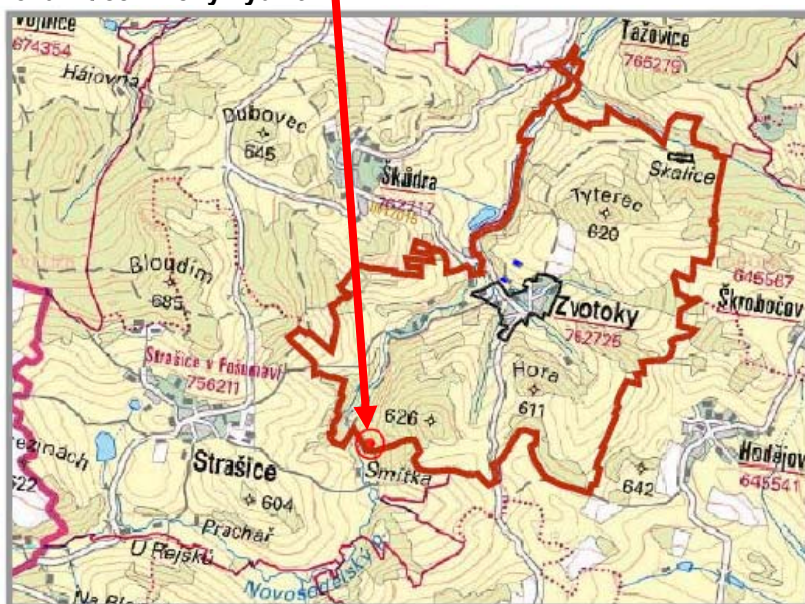
p.č.st.71– zastavěná plocha a nádvoří – výměra 110 m²

Celkem 3044 m²

Vlastník pozemků:

Spolek Střelka Čestice, č.p.169, 387 19 Čestice

Lokalizace změny využití:



2. Úprava trasy regionálního biokoridoru tak, aby byl uveden do souladu s aktualizovanými ZÚR.

ZÚR: Vymezení územního systému ekologické stability

Regionální biokoridory

(38) Zásady územního rozvoje Jihočeského kraje vymezují tyto regionální biokoridory v rámci územního systému ekologické stability na území Jihočeského kraje:

Regionální biokoridor 333 Bloudím-Osíčina

Lokalizace:



Součástí grafické části změny č.1 je výkres č.př. I - SCHEMA „ÚSES-Soulad se ZÚR“

3. Doplnění záplavového území do územního plánu

Bylo stanoveno záplavové území:

Č.j.: KUJCK 107718/2018/OZZL/7, Sp.zn.: OZZL 61838/2018/mowo, datum: 23.08.2018

Stanovení rozsahu záplavového území, vymezení aktivní zóny záplavového území významného vodního toku Novosedelský potok v úseku od zaústění do Otavy po hranici Jihočeského a Plzeňského kraje (ř.km 0,000 – 18,585; 19,043 – 19,430; 19,640 – 19,680)

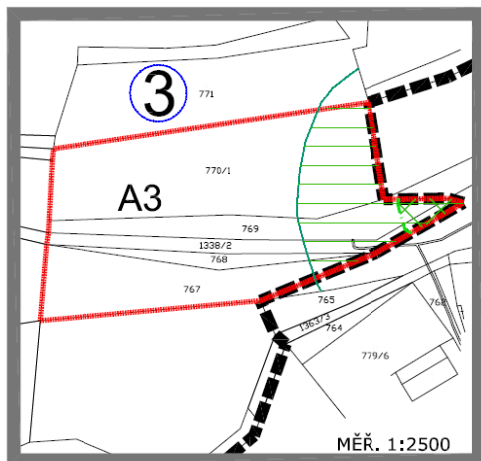
Lokalizace:




4. Pro zastavitelné plochy A2, A3, B2 návrh na úpravu ochranného pásma lesa na 20 m od okraje lesa.


Odůvodnění: 50 m ochranné pásmo zasahuje zcela plochy A2 a B2, plocha A3 je zasažena z cca 25% výměry zastavitelné plochy. Plochy jsou již vymezeny v ÚP a ochranné pásmo by znemožnilo výstavbu na těchto plochách.

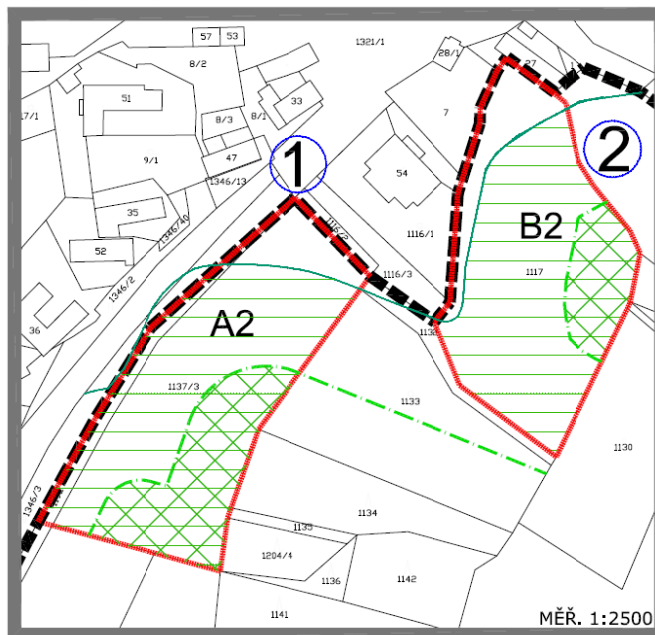
OCHRANNÉ PÁSMO LESA - NÁVRH



OCHRANNÉ PÁSMO LESA

 50 m OD OKRAJE LESA

 20 m OD OKRAJE LESA



B:

V rámci zpracování Změny č. 1 jsou provedeny úpravy
Nejedná se o změny obsahu, pouze o změnu formy.

Doplnění do grafické části- viz příl. Č. II a textové části – viz níže str.15.

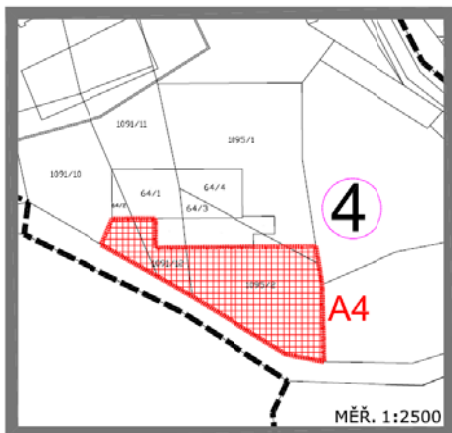
Za účelem „ukotvení“ doplněných kódů v rámci pořizování Změny č. 1 ÚP je součástí grafické části změny č.1 výkres č.př. II - SCHEMA „Plochy s rozdílným způsobem využití“

Jsou to tyto úpravy:

1. Doplnění kódu pro vymezenou zastavitelnou plochu s využitím A4 (smíšené obytné)
2. Doplnění kódů ke všem využitím ploch stabilizovaných stanovených v ÚP

Ad 1) Doplnění kódu pro vymezenou zastavitelnou plochu

DOPLNĚNÍ KÓDU PLOCHY



Ad 3) Doplnění kódů ke všem využitím ploch stabilizovaných stanovených v ÚP

SO	plochy smíšené obytné
OV	plochy občanského vybavení
OVs	plochy občanského vybavení - sport a rekreace
	plochy dopravní infrastruktury - cesty v krajině
u m	plochy dopravní infrastruktury - místní ^(m) a účelové komunikace ^(u)
	plochy dopravní infrastruktury - silnice
VP	plochy veřejných prostranství
	plochy technické infrastruktury
VS	plochy výroby a skladování
VV	plochy vodní a vodohospodářské
ZEo	plochy zemědělské - orná půda
ZEt	plochy zemědělské - ttp
LE	plochy lesní
SN	plochy smíšené nezastavěného území -
SNo	plochy smíšené nezastavěného území - ostat.plocha

I. Změna č. 1 územního plánu Zvotoky

I.1. Textová část – řešení územního plánu

~~1.a) vymezení zastavěného území~~

Vymezení zastavěného území

Doplnit:

Zastavěné území bylo aktualizováno ke dni 1. 1. 2023.

~~1.b) koncepce rozvoje území obce, ochrany a rozvoje jeho hodnot~~

Základní koncepce rozvoje území obce, ochrany a rozvoje jeho hodnot

Nahradit:

V kapitole a) Strašický potok za Novosedelský potok.

Je vypuštěna část věty v řešeném území nemá stanovena záplavová území vodoprávním úřadem, reálně však existují a nahrazena: má stanoveno záplavové území.

Celá věta tedy zní:

Novosedelský potok má stanoveno záplavové území.

~~1.c) urbanistická koncepce, včetně vymezení zastavitelných ploch, ploch přestavby a systému sídelní zeleně~~

Urbanistická koncepce, včetně urbanistické kompozice, vymezení ploch s rozdílným způsobem využití, zastavitelných ploch, ploch přestavby a systému sídelní zeleně

Nahradit:

Předposlední větu souvislého textu

Zastavitelné území je členěno na funkční plochy dle jednotlivých funkčních typů.

Zastavitelné plochy jsou plochy s rozdílným způsobem využití.

Beze změny:

Plocha

A1

E1

Doplnit:

A2

specifické podmínky pro využití: vzd.50 m od okraje lesa (90%plochy) – návrh na zmenšení na 20 m

A3

specifické podmínky pro využití: vzd.50 m od okraje lesa (90%plochy) – návrh na zmenšení na 20 m

na část plochy zasahuje lokální biokoridor 4

A4

výměra (ha): 0,15

současné využití: část výrobního areálu

(Způsob využití: manipulační plocha Druh pozemku: ostatní plocha)
součást zastavěného území

navrhované funkční-využití: plochy smíšené obytné

specifické podmínky pro využití: respektovat návaznost výrobního areálu

B1

specifické podmínky pro využití: ochranné pásmo vodního zdroje vnější

B2

specifické podmínky pro využití: vzd.50 m od okraje lesa (20%plochy) – návrh a zmenšení na 20 m

C1

jednotlivé plochy a

D1

jednotlivé plochy a

Vypustit:

U všech ploch (A1, A2, A3, A4, B1, B2, C1, D1, E1):

Ze sousloví navrhované funkční využití slovo funkční

A1

výměra (ha): 0,7

současné využití: zahrada, TTP

navrhované funkční využití: plochy smíšené obytné

specifické podmínky pro využití: OP VN na části plochy

A2

výměra (ha): 0,4

současné využití: zahrada

navrhované funkční-využití: plochy smíšené obytné

specifické podmínky pro využití: vzd.50 m od okraje lesa (90%plochy) – návrh na zmenšení na 20 m

A3

výměra (ha): 0,5

současné využití: zahrada, TTP

navrhované funkční-využití: plochy smíšené obytné

specifické podmínky pro využití: vzd.50 m od okraje lesa (90%plochy) – návrh na zmenšení na 20 m

na část plochy zasahuje lokální biokoridor 4

A4

výměra (ha): 0,15

současné využití: část výrobního areálu

(Způsob využití: manipulační plocha Druh pozemku: ostatní plocha)
součást zastavěného území

navrhované využití: plochy smíšené obytné

specifické podmínky pro využití: respektovat návaznost výrobního areálu

B1

výměra (ha): 1,0

současné využití: ostatní, orná půda

navrhované funkční využití: plochy občanského vybavení – přírodní sportovní areál

specifické podmínky pro využití: **ochranné pásmo vodního zdroje vnější**

B2

výměra (ha): 0,4

současné využití: ostatní, orná půda

navrhované funkční využití: plochy občanského vybavení – sportovní areál, hřiště

specifické podmínky pro využití: **vzd.50 m od okraje lesa (20% plochy) – návrh a zmenšení na 20 m**

C1

jednotlivé plochy pro cestu v krajině, po stránce plošné výměry nepodstatné

D1

jednotlivé plochy pro dopravní funkci (ulice), po stránce plošné výměry nepodstatné

E1

výměra (ha): 0,2

současné využití: TTP

navrhované funkční využití: malá ČOV

specifické podmínky pro využití: OP VN na pozemku

Systém sídelní zeleně tvoří stávající parková a soliterní zeleň veřejných prostranství. Důležitým prvkem sídelní zeleně jsou lípy na návsi.

Přesunout do kapitoly 1c) část tabulky z kapitoly 1e) + tabulku doplnit o plochu A4: Tabulku rozdělit na 2 části, spodní část ponechat v kapitole 1e.

Vymezení ploch a stanovení podmínek pro změny v jejich využití

Označení plochy	Využití plochy	Koncepční podmínky pro využití
ZASTAVITELNÉ PLOCHY		
A1 plochy smíšené obytné	bydlení v rodinných domech venkovského typu	- stavby budou svým charakterem odpovídat venkovskému prostředí - bude zajištěno napojení jednotlivých pozemků na veřejnou komunikaci (dle §22 odst.2 vyhl.501/2006)
A2 plochy smíšené obytné	bydlení v rodinných domech venkovského typu	- stavby budou svým charakterem odpovídat venkovskému prostředí
A3 plochy smíšené obytné	bydlení v rodinných domech venkovského typu	- stavby budou svým charakterem odpovídat venkovskému prostředí - bude zajištěno napojení jednotlivých pozemků na veřejnou komunikaci (dle §22 odst.2 vyhl.501/2006)
A4 plochy smíšené obytné	bydlení v rodinných domech venkovského typu	- stavby budou svým charakterem odpovídat venkovskému prostředí
B1 plochy občanského vybavení - (sport)	sport, hřiště	- parkování vozidel řešit uvnitř plochy
B2	sport, hřiště	- parkování vozidel řešit uvnitř plochy

Změna č. 1 ÚP Zvotoky – návrh pro veřejné projednání

plochy občanského vybavení - (sport)		
C1 plochy cest v krajině	polní cesty s prašným i bezprašným povrchem	- minimální šíře vozovky 3 m
E1 plochy technické infrastruktury	malá ČOV	
PLOCHY ÚSES		
1-10 Plochy ÚSES	Biocentra, biokoridory	— Viz níže
A-D Plochy ÚSES	Interakční prvky	— Viz níže
Plochy vodní a vodohospodářské	Vodní toky, rybníky	budou realizovány tak, aby nenarušovaly vzhled okolní krajiny
Plochy zemědělské	Orná půda, louky, pastviny	— hospodařit v souladu s agrotechnickými protierozními opatřeními
Plochy lesní	Les	— stavby lesního hospodářství budou vzhledově přizpůsobeny místním podmínkám
Plochy smíšené nezastavěného území	Louky, remízky, meze, části lesa	— druhová skladba výsadeb bude navazovat na přirozenou skladbu v lokalitě

Doplnit nadpis:

Územní systém ekologické stability

1.d) koncepce veřejné infrastruktury, včetně podmínek pro její umístění
Koncepce veřejné infrastruktury, včetně podmínek pro její umístění, vymezení ploch a koridorů pro veřejnou infrastrukturu, včetně stanovení podmínek pro jejich využití

technická infrastruktura – doprava

Vypustit:

V odstavci

dopravní úprava D1

závorku (~~§22 odst.2 vyhl.501/2006~~)

Nahradit:

V odstavci

technická infrastruktura – vodohospodářské řešení

Větu

~~Vodoteče v řešeném území nemají stanovena záplavová území vodoprávním úřadem, ale tato ve skutečnosti existují.~~

Větou

Novosedelský potok má stanoveno záplavové území:

datum: 23.08.2018 - Stanovení rozsahu záplavového území, vymezení aktivní zóny záplavového území významného vodního toku Novosedelský potok v úseku od zaústění do Otavy po hranici Jihočeského a Plzeňského kraje (ř.km 0,000 – 18,585; 19,043 – 19,430; 19,640 – 19,680)

Doplnit:

V odstavci

občanské vybavení

za větu Územní plán navrhuje plochu pro víceúčelový přírodní sportovní areál – B1.

1.e) koncepce uspořádání krajiny, včetně vymezení ploch a stanovení podmínek pro změny v jejich využití, územní systém ekologické stability, prostupnost krajiny, protierozní opatření, ochranu před povodněmi, rekreaci, dobývání nerostů a podobně

Koncepce uspořádání krajiny, včetně vymezení ploch s rozdílným způsobem využití, ploch změn v krajině a stanovení podmínek pro jejich využití, územního systému ekologické stability, prostupnost krajiny, protierozních opatření, ochrany před povodněmi, rekreace, dobývání nerostů a podobně

Doplnit:

V odstavci

Koncepce uspořádání krajiny

Na konec odstavce

Cílová kvalita krajiny na základě Územní studie krajiny Jihočeského kraje:

Výrazně zvlněná až členitá krajina s proměnlivým zastoupením různě využívané zemědělské půdy a lesních celků a se sídly převážně venkovského typu.

Přesunout do kap. 1c

Vymezení ploch a stanovení podmínek pro změny v jejich využití

Označení plochy	Využití plochy	Koncepční podmínky pro využití
A1 plochy smíšené obytné	bydlení v rodinných domech venkovského typu	–stavby budou svým charakterem odpovídat venkovskému prostředí –bude zajištěno napojení jednotlivých pozemků na veřejnou komunikaci (dle §22 odst.2 vyhl.501/2006)
A2 plochy smíšené obytné	bydlení v rodinných domech venkovského typu	–stavby budou svým charakterem odpovídat venkovskému prostředí
A3 plochy smíšené obytné	bydlení v rodinných domech venkovského typu	–stavby budou svým charakterem odpovídat venkovskému prostředí –bude zajištěno napojení jednotlivých pozemků na veřejnou komunikaci (dle §22 odst.2 vyhl.501/2006)
B1 plochy občanského vybavení –(sport)	sport, hřiště	–parkování vozidel řešit uvnitř plochy
B2 plochy občanského vybavení –(sport)	sport, hřiště	–parkování vozidel řešit uvnitř plochy
C1 plochy cest v krajině	polní cesty s prašným i bezprašným povrchem	–minimální šíře vozovky 3 m
E1 plochy technické infrastruktury	malá ČOV	
PLOCHY ÚSES		
1-10 Plochy ÚSES	Biocentra, biokoridory	- Viz níže
A-D Plochy ÚSES	Interakční prvky	- Viz níže
Plochy vodní a vodohospodářské	Vodní toky, rybníky	budou realizovány tak, aby nenarušovaly vzhled okolní krajiny
Plochy zemědělské	Orná půda, louky, pastviny	- hospodařit v souladu s agrotechnickými protierozními opatřeními
Plochy lesní	Les	- stavby lesního hospodářství budou vzhledově přizpůsobeny místním podmínkám
Plochy smíšené nezastavěného území	Louky, remízky, meze, části lesa	- druhová skladba výsadeb bude navazovat na přirozenou skladbu v lokalitě

Nahradit:

V podkapitole Prostupnost krajiny

Slovo navržena slovem připuštěna

Prostupnost krajiny

Je navržena **připuštěna** obnova polních cest včetně výsadeb doprovodné zeleně.

~~1.f) stanovení podmínek pro využití ploch s rozdílným způsobem využití s určením převažujícího účelu využití (hlavní využití), pokud je možné jej stanovit, přípustného využití, nepřípustného využití, popřípadě podmíněně přípustného využití těchto ploch a stanovení podmínek prostorového uspořádání, včetně základních podmínek ochrany krajinného rázu (například výškové regulace zástavby, intenzity využití pozemků v plochách)~~

Stanovení podmínek pro využití ploch s rozdílným způsobem využití s určením převažujícího účelu využití (hlavní využití), pokud je možné jej stanovit, přípustného využití, nepřípustného využití (včetně stanovení, ve kterých plochách je vyloučeno umístování staveb, zařízení a jiných opatření pro účely uvedené v § 18 odst. 5 stavebního zákona), popřípadě stanovení podmíněně přípustného využití těchto ploch a stanovení podmínek prostorového uspořádání, včetně základních podmínek ochrany krajinného rázu (například výškové regulace zástavby, charakteru a struktury zástavby, stanovení rozmezí výměry pro vymezení stavebních pozemků a intenzity jejich využití)

Nahradit

Ve všech využitích

Slovo „podmínečně“ slovem „podmíněně“

~~PODMÍNEČNĚ~~ **PODMÍNĚNĚ** PŘÍPUSTNÉ VYUŽITÍ:

Doplnit

plochy smíšené obytné (A) - plochy zastavitelné, SO – plochy stabilizované

Plochy smíšené obytné jsou **plochy stabilizované a zastavitelné plochy...**

plochy občanského vybavení (B) - plochy zastavitelné, OV – plochy stabilizované

Plochy občanského vybavení jsou **plochy stabilizované a zastavitelné plochy...**

Doplnit nově využití:

plochy občanského vybavení – sport a rekreace (OVs)

je plocha stabilizovaná

HLAVNÍ VYUŽITÍ:

- stavby a zařízení občanského vybavení pro sportovně rekreační aktivity

PŘÍPUSTNÉ VYUŽITÍ:

- související dopravní a technická infrastruktura

NEPŘÍPUSTNÉ VYUŽITÍ:

- jiné než hlavní a přípustné využití

PODMÍNKY PROSTOROVÉHO USPOŘÁDÁNÍ:

- **stavby do výměry 50 m² a max. 5,5 m. Tyto stavby v max. počtu 4.**

polní cesty v krajině (C)

Plochy polních cesty a cesty v krajině jsou ~~zastavitelné~~ plochy pro stavby a zařízení související s dopravou a zpřístupněním pozemků.

plochy dopravní infrastruktury (D)) - plocha zastavitelná, resp. součást plochy zastavitelné

plochy stabilizované:

s – silnice III.tř., m – místní komunikace, u – účelová komunikace

Plochy dopravní infrastruktury zahrnují ~~zastavitelné~~ pozemky pro místní komunikace

~~vedené navrženými ulicemi zastavitelných ploch.~~

HLAVNÍ VYUŽITÍ:

- místní **a** obslužné komunikace

plochy veřejných prostranství - vp

plochy technické infrastruktury (E)

Plochy technické infrastruktury tvoří plochy stabilizované **a zastavitelná plocha** pro umístění ČOV.

HLAVNÍ VYUŽITÍ:

- ~~ČOV~~ **pozemky pro umístění staveb a zařízení technické infrastruktury**

plochy výroby a skladování - VS

plochy lesní - LE

plochy zemědělské – ZEt, ZEO

Plochy zemědělské jsou ~~nezastavitelné~~ plochy sloužící...

plochy smíšené nezastavěného území - SN

plochy smíšené nezastavěného území–ostatní plocha - SNo

~~1.g) vymezení veřejně prospěšných staveb, veřejně prospěšných opatření, staveb a opatření k zajišťování obrany a bezpečnosti státu a ploch pro asanaci, pro které lze práva k pozemkům a stavbám vyvlastnit~~

Vymezení veřejně prospěšných staveb, veřejně prospěšných opatření, staveb a opatření k zajišťování obrany a bezpečnosti státu a ploch pro asanaci, pro které lze práva k pozemkům a stavbám vyvlastnit

Beze změny

~~1.h) vymezení dalších veřejně prospěšných staveb a veřejně prospěšných opatření, pro které lze uplatnit předkupní právo~~

Vymezení veřejně prospěšných staveb a veřejných prostranství, pro které lze uplatnit předkupní právo, s uvedením v čí prospěch je předkupní právo zřizováno, parcelních čísel pozemků, názvu katastrálního území a případně dalších údajů podle §8 katastrálního zákona

Beze změny

Doplnit

Kapitolu

1.i

Stanovení kompenzačních opatření podle § 50 odst. 6 stavebního zákona

Územní plán nestanovuje kompenzační opatření.

Nahradit

Označení názvu kapitoly 1.i) 1.j

1.i) údaje o počtu listů územního plánu a počtu výkresů k němu připojené grafické části

1.j

Údaje o počtu listů Změny č. 1 územního plánu a počtu výkresů k němu připojené grafické části

Textová část-výrok - xx stránek textu

Textová část-odůvodnění - xx stránek textu

Textová část-srovnávací text - xx stránek textu

Grafická část:

Výrok:

- výkres základního členění_ZČÚ_ č.př.I/1

- hlavní výkres_HLV_ č.př.I/2

- výkres veřejně prospěšných opatření_VPO_ č.př.I/3

- schema I_ÚSES_soulad se ZÚR

- schema II_Plochy s rozdílným způsobem využití

Odůvodnění:

- koordinační výkres_KOO_ č.př.II/1

- širší vztahy_SV_ č.př.II/2

2.Vymezení dalších ploch, koridorů a staveb

2.a) vymezení ploch a koridorů územních rezerv a stanovení možného budoucího využití, včetně podmínek pro jeho prověření

Zásadami územního rozvoje ani územním plánem nejsou v řešeném území vymezeny.

2.b) vymezení ploch a koridorů, ve kterých je prověření změn jejich využití územní studií podmínkou pro rozhodování, a dále stanovení lhůty pro pořízení územní studie, její schválení pořizovatelem a vložení dat o této studii do evidence územně plánovací činnosti

Zásadami územního rozvoje, územním plánem a změnou č. 1 nejsou v řešeném území vymezeny.

2.c) vymezení ploch a koridorů, ve kterých je pořízení a vydání regulačního plánu podmínkou pro rozhodování o změnách jejich využití a zadání regulačního plánu v rozsahu dle přílohy č. 9 k vyhlášce MMR č. 500/2006 Sb.

Zásadami územního rozvoje ani tímto územním plánem nejsou v řešeném území vymezeny.

2.d) stanovení pořadí změn v území (etapizace)

Etapizace není stanovena.

2.e) vymezení architektonicky nebo urbanisticky významných staveb, pro které může vypracovávat architektonickou část projektové dokumentace jen autorizovaný architekt

Nejsou územním plánem ani změnou č. 1 vymezeny.

2.f) vymezení staveb nezpůsobilých pro zkrácené stavební řízení podle § 117 odst. 1 stavebního zákona

Nejsou územním plánem ani změnou č. 1 ÚP vymezeny.

I. Odůvodnění Změny č. 1 ÚP Zvotoky

II. Odůvodnění Změny č. 1 ÚP Zvotoky

II. Textová část

II.1. Výsledek přezkoumání územního plánu - Soulad návrhu územního plánu.....	str. 19
II.1. 1. Soulad s politikou územního rozvoje.....	str. 19
II.1. 2. Soulad územně plánovací dokumentací vydanou krajem.....	str. 19
II.1. 3. Soulad řešení s Územní studií krajiny Jihočeského kraje.....	str. 21
II.1. 4. Soulad z hlediska širších vztahů.....	str. 25
II.1. 5. Soulad s cíli a úkoly územního plánování, zejména s požadavky na ochranu architektonických a urbanistických hodnot v území a požadavky na ochranu nezastavěného území.....	str. 25
II.1. 6. Soulad s požadavky stavebního zákona a jeho prováděcích právních předpisů.....	str. 25
II.1. 7. Soulad s požadavky zvláštních právních předpisů a se stanovisky dotčených orgánů podle zvláštních právních předpisů4), popřípadě s výsledkem řešení rozporů.....	str. 26
II. 2. Zpráva o vyhodnocení vlivů na udržitelný rozvoj území.....	str. 29
II. 2. 1. Stanovisko krajského úřadu podle § 50 odst. 6.....	str. 29
II. 2. 2. Sdělení, jak bylo stanovisko podle § 50 odst. 6 zohledněno, s uvedením závažných důvodů, pokud některé požadavky nebo podmínky zohledněny nebyly.....	str. 29
II. 3. Komplexní zdůvodnění přijatého řešení včetně vybrané varianty.....	str. 29
II. 4. Vyhodnocení účelného využití zastavěného území a vyhodnocení potřeby vymezení zastavitelných ploch.....	str. 34
II. 5. Vyhodnocení koordinace využívání území z hlediska širších vztahů v území.....	str. 34
II. 6. Vyhodnocení splnění požadavků zadání.....	str. 35
II.7. Další vyhodnocení.....	str. 35
II. 7.1. Vyhodnocení se schváleným výběrem nejvhodnější varianty a podmínkami k její úpravě v případě postupu podle § 51 odst. 2 stavebního zákona.....	str. 35
II. 7.2. Vyhodnocení s pokyny pro zpracování návrhu územního plánu v případě postupu podle § 51 odst. 3 stavebního zákona.....	str. 35
II. 7.3. Vyhodnocení s pokyny k úpravě návrhu územního plánu v případě postupu podle § 54 odst. 3 stavebního zákona.....	str. 35
II. 7.4. Vyhodnocení s rozhodnutím o pořízení územního plánu nebo jeho změny a o jejím obsahu v případě postupu podle § 55 odst. 3 stavebního zákona.....	str. 36
II. 8. Výčet záležitostí nadmístního významu, které nejsou řešeny v zásadách územního rozvoje (§ 45 odst. 1 stavebního zákona), s odůvodněním potřeby jejich vymezení.....	str. 36
II. 9. Vyhodnocení předpokládaných důsledků navrhovaného řešení na zemědělský půdní fond a pozemky určené k plnění funkce lesa.....	str. 35

III. Pořízení ÚP

III.1. Postup při pořízení územního plánu	str. 38
III.2. Rozhodnutí o námitkách a jejich odůvodnění I.....	str. 39
III.3. Vyhodnocení připomínek.....	str. 40

IV. Textová část ÚP s vyznačením změn

.....	str. 41-63
-------	------------

Odůvodnění Změny č. 1 územního plánu

Včetně částí z Odůvodnění územního plánu (= fialové písmo a kurziva)

II. Textová část odůvodnění Změny č. 4 územního plánu Cehice

II. 1. Výsledek přezkoumání územního plánu - Soulad návrhu změny územního plánu

Návrh Změny č. 1 územního plánu Zvotoky byl přezkoumán z hlediska souladu s Politikou územního rozvoje, se Zásadami územního rozvoje Jihočeského kraje, s cíli a úkoly územního plánování, s požadavky stavebního zákona a s požadavky zvláštních právních předpisů.

Výsledky přezkoumání obsahují podkapitoly viz níže.

Řešení Změny č.1, včetně územního plánu, je přezkoumáno ve vztahu s Územní studií krajiny Jihočeského kraje.

II.1.1. Soulad s politikou územního rozvoje

Politika územního rozvoje ČR 2008 (dále jen „PÚR ČR 2008“), kterou schválila vláda České republiky dne 20. 7.2009 na svém jednání usnesením č.929.

Územní plán je v souladu s Politikou územního rozvoje České republiky, ve znění aktualizací č. 1, 2, 3, 4 a 5

Znění závazné od 1. 9. 2021, ve znění Aktualizace č. 1, 2, 3, 4 a 5, je závazná pro pořizování a vydávání zásad územního rozvoje, územních plánů, regulačních plánů a pro rozhodování v území v souladu s § 31 odst. 4 stavebního zákona.

Změna č. 1 splňuje priority týkající se prostředí ve správním území obce; ve veřejném zájmu podporuje ochranu a rozvoj přírodní, civilizační a kulturní hodnoty území, včetně urbanistického, architektonického a archeologického dědictví, Zachovává ráz jedinečné urbanistické struktury území, struktury osídlení a jedinečné kulturní krajiny, které jsou výrazem identity území, jeho historie a tradice, brání upadání venkovské krajiny jako důsledku nedostatku lidských zásahů.

Z hlediska vymezení rozvojových oblastí a rozvojových os (kap.3)

Území obce Zvotoky se nenachází v žádné z rozvojových os ani rozvojové oblasti.

- Z hlediska vymezení specifických oblastí (kap.4)

Území obce Zvotoky se nenachází v žádné ze specifických oblastí.

- Z hlediska vymezení koridorů a ploch dopravní infrastruktury (kap.5)

Na území obce Zvotoky se nenachází žádná z ploch dopravní infrastruktury.

- Z hlediska vymezení koridorů a ploch technické infrastruktury (kap.6)

Na území obce Zvotoky se nenachází koridor ani plocha technické infrastruktury

- Z hlediska stanovených dalších úkolů pro územní plánování (kap.7)

Pro území obce Zvotoky nejsou stanoveny žádné úkoly.

II.1. 2. Soulad územně plánovací dokumentací vydanou krajem

Územně plánovací dokumentace vydaná krajem

Územně plánovací dokumentací vydanou krajem jsou Zásady územního rozvoje Jihočeského kraje (ZÚR).

Územní plán Zvotoky nabyl účinnosti před vydáním Zásad územního rozvoje Jihočeského kraje a před vydáním aktualizací Zásad územního rozvoje Jihočeského kraje.

Změna č. 1 je v souladu se ZÚR ve znění aktualizací č. 1 až 9.

Nabytí účinnosti aktualizací ZÚR:

Akt.č.1_ 6. 1. 2015.

Akt.č.2_ 17. 12. 2015

Akt.č.3_ 6. 1. 2016.

Akt.č.4_ Zpráva o uplatňování Zásad územního rozvoje Jihočeského kraje byla projednána a schválena Zastupitelstvem Jihočeského kraje dne 22. září 2016 pod usnesením č. 404/2016/ZK-25.

Akt.č.5_ 9. března 2017

Akt.č.6_ 22. února 2018

Akt.č.7_ 9.dubna 2021

Akt.č.8_ 5.října 2021

Akt.č.9_ 7.července 2022

Úplné znění po vydání 9. aktualizace Zásad územního rozvoje Jihočeského kraje, která nabyla účinnosti dne 7. 7. 2022, tedy se zahrnutými aktualizacemi číslo 1, 2, 3, 5, 6,7,8 a 9 a po vydání rozsudku Nejvyššího správního soudu v Brně, který nabyl právní moci dne 18. 9. 2017.

Z hlediska Stanovení priorit územního plánování kraje pro zajištění udržitelného rozvoje území včetně zohlednění priorit stanovených v politice územního rozvoje (kap.a)

Řešení Změny č. 1 Zvotoky respektuje princip udržitelného rozvoje, všech jeho 3 pilířů - příznivého životního prostředí, zdravého hospodářského rozvoje a sociální soudržnosti obyvatel.

Z hlediska Zpřesnění vymezení rozvojových oblastí a rozvojových os vymezených v politice územního rozvoje a vymezení oblastí se zvýšenými požadavky na změny v území, které svým významem přesahují území více obcí (nadmístní rozvojové oblasti a nadmístní rozvojové osy) (kap.b)

Na území obce Zvotoky není vymezena rozvojová oblast ani rozvojová osa.

Z hlediska Zpřesnění vymezení specifických oblastí vymezených v politice územního rozvoje a vymezení dalších specifických oblastí nadmístního významu (kap.c)

Obec Zvotoky není součástí žádné specifické oblasti republikového ani nadmístního významu.

Z hlediska Zpřesnění vymezení ploch a koridorů vymezených v politice územního rozvoje a vymezení ploch a koridorů nadmístního významu, včetně ploch a koridorů veřejné infrastruktury, územního systému ekologické stability a územních rezerv, u ploch územních rezerv stanovení využití, které má být prověřeno (kap.d)

Na území obce Zvotoky je vymezen:

Regionální územní systém ekologické stability – **regionální biokoridor 333 Bloudím-Osičina**

Z hlediska Vymezení územních rezerv

Na území obce Zvotoky se nenachází žádná vymezená rezerva.

Z hlediska Upřesnění územních podmínek koncepce ochrany a rozvoje přírodních, kulturních a civilizačních hodnot území kraje (kap.e)

Z hlediska Stanovení podmínek koncepce ochrany a rozvoje přírodních hodnot ÚP vč. Změny č. 1 řešením respektuje cílovou charakteristiku krajiny dle vymezení krajinného typu.

Z hlediska Stanovení podmínek koncepce ochrany a rozvoje kulturních hodnot ÚP vč. Změny č. 1 řešením vytváří podmínky pro ochranu a využívání kulturních hodnot kraje.

Z hlediska Stanovení podmínek koncepce ochrany a rozvoje civilizačních hodnot ÚP vč. Změny č. 1 řešením podporuje ochranu, obnovu a rozvoj veřejné infrastruktury s ohledem na hodnoty území.

Z hlediska Stanovení cílových charakteristik krajín, včetně územních podmínek pro jejich zachování nebo dosažení (kap.f)

Území obce Zvotoky náleží do typu cílových charakteristik krajín „Krajina lesoplní“

Z hlediska Vymezení veřejně prospěšných staveb, veřejně prospěšných opatření, staveb a opatření k zajišťování obrany a bezpečnosti státu a vymezených asanačních území, pro které lze práva k pozemkům a stavbám vyvlastnit (kap.g)

Zásady územního rozvoje Jihočeského kraje ve znění aktualizací nevymezují na území obce Zvotoky žádné plochy a koridory veřejně prospěšných staveb ani žádné plochy a koridory veřejně prospěšných opatření.

Z hlediska Stanovení požadavků na koordinaci územně plánovací činnosti obcí a na řešení v územně plánovací dokumentaci obcí, zejména s přihlédnutím k podmínkám obnovy a rozvoje sídelní struktury (kap.h)

Územního plánu vč. zm.č.1 se netýká žádný z požadavků.

II.1.3. Soulad řešení Změny č.1 s Územní studií krajiny Jihočeského kraje

Územní studie krajiny Jihočeského kraje (ÚSK JČK) s možností využití ze dne 1. 9. 2021: Správní území obce Zvotoky je zařazeno do krajinné oblasti **04 Prachatická**.

Řešení lokality Změnou č. 1 se týká krajinný typ:

17_ Výrazně zvlněný až členitý leso-zemědělský krajinný typ

CÍLOVÁ KVALITA: CELKOVÝ POPIS

- Výrazně zvlněná až členitá krajina s proměnlivým zastoupením různě využívané zemědělské půdy a lesních celků a se sídly převážně venkovského typu

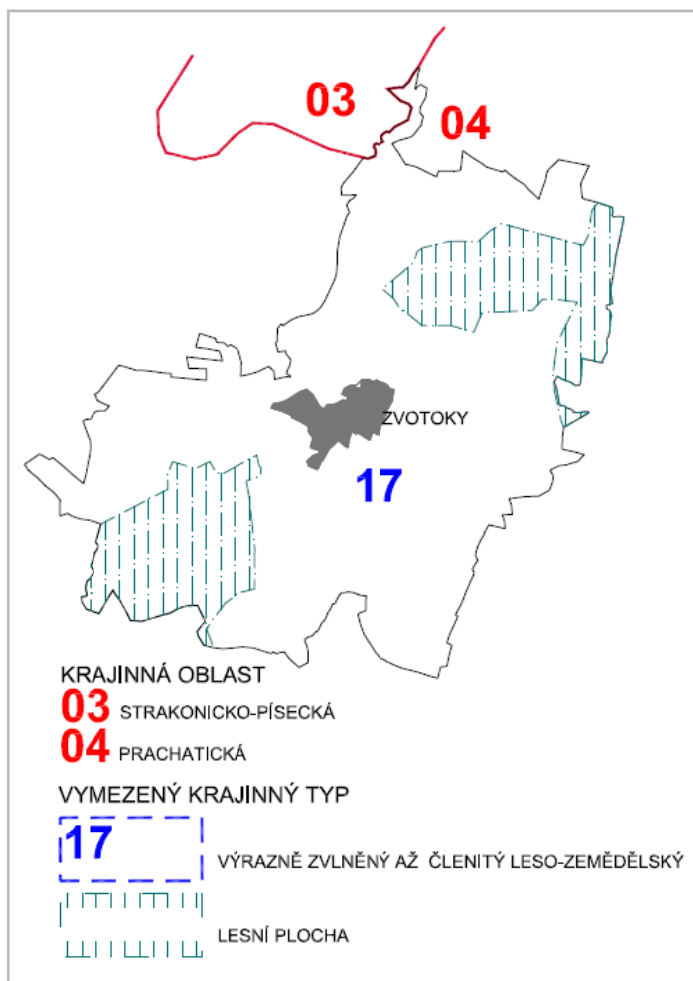
Cestovní ruch a rekreace: podpora rozvoje "měkkých" forem rekreačního využití bez areálových zařízení a staveb s negativními vlivy na zájmy ochrany přírody a krajiny.

POŽADAVKY NA USPOŘÁDÁNÍ A VYUŽITÍ ÚZEMÍ, ÚKOLY PRO ÚZEMNÍ PLÁNOVÁNÍ

- Rozvoj sídel (zastavitelné plochy) usměrňovat tak, aby zohledňoval celkový charakter sídel a organicky navazoval na jejich historický vývoj a zároveň aby byla minimalizována délka společných hranic zastavitelných ploch a nezastavěného území (zachování kompaktnosti sídla, omezení výrazně do volné krajiny vybíhajících či se stávající zástavbou vůbec územně nesouvisících zastavitelných ploch)

- V nezastavěném území vytvářet územní podmínky pro pestřejší strukturu využití (např. pomocí vymezení smíšených ploch nezastavěného území), a to především v erozně ohrožených plochách a na méně hodnotné zemědělské půdě, pro revitalizace vodních toků a jejich povodí a pro šetrné formy rekreačního využití

Obrázek níže znázorňuje umístění řešeného území ve vztahu k vymezeným jednotkám.



Z textové části odůvodnění ÚP:

Území obce z hlediska limitujících skutečností

Výskyt prognózního zdroje nerostných surovin č.914100000 s názvem „Zvotoky“ (stavební kámen), severovýchodně od zastavěné části obce Zvotoky.

Je respektováno. Případné zpřístupnění zdroje je nutno zásadně realizovat mimo zastavěné území.

K.ú. Zvotoky bylo stanoveno zranitelnou oblastí Nařízením vlády č.103/2003 Sb., o stanovení zranitelných oblastí a o používání a skladování hnojiv a statkových hnojiv, střídání plodin a provádění protierozních opatření, ve znění pozdějších předpisů.

Je respektováno.

Na území obce se vyskytuje stanovené záplavové území Novosedelského potoka.

Požadavky na rozvoj území obce

Obec Zvotoky je z pohledu celého správního území – krajiny i vlastního sídla – stabilizovaným prostředím jihočeského venkova ležícím mimo hlavní rozvojové osy státu a kraje, mimo oblasti silných investorských zájmů i mimo území chráněných oblastí přírody.

Obec Zvotoky jsou členskou obcí svazku SMOS a Svazku obcí středního Pootaví.

Územní plán se obsahuje:

- navrhnout plán místního ÚSES

- podpora zemědělského využívání krajiny v jeho funkci údržby kulturní krajiny ovlivněné člověkem

- doporučení ploch k zalesnění v místech, kde není pěstování plodin nebo pastvinářství udržitelné a rentabilní
- podpora rekreačního a turistického využívání krajiny
- zlepšení prostupnosti krajiny obnovením polních a lesních cest, které byly v minulosti zrušeny a měly by dnes praktický smysl (turistika, přístup k pozemkům, pěší dostupnost sousedních obcí)
- podpoření funkce bydlení na stávajících i nových plochách
- umožnění zástavby proluk a ploch uvnitř sídla
- podpoření vzniku nových aktivit přinášejících zaměstnanost v místě (dílny, drobná výroba, chov dobytka a koní, jízďárna, tzv. ekologické zemědělství)
- navržení plochy pro využívání volného času, sport a rekreaci

Rozvojové záměry:

- stavba víceúčelového hřiště a rozšíření stávajícího hřiště
- stavba splaškové kanalizace a ČOV
- stavba nových vodovodních řadů
- stavba přírodního sportovního areálu s vodní nádrží

Požadavky na plošné a prostorové uspořádání území (urbanistickou koncepcí a koncepcí uspořádání krajiny)

Vyvážený rozvoj pro krajinu a životní prostředí, pro místní hospodářský rozvoj a pro uspokojivý život obyvatel.

Nebudou navrhovány plochy pro bydlení v bytových domech a řadových rodinných domech.

Podle požadavků a možností hospodaření je možno umožnit realizace na plochách k zalesnění a k založení nových vodních ploch (rybníků).

Umožnit podrobnější členění krajiny – meze, polní a lesní cesty, aleje, remízky.

Umožnit obnovu zaniklých polních cest v krajině (zlepšení prostupnosti krajiny).

Vymezení lokálního plánu ÚSES navazující na existující nadregionální ÚSES.

Zvážit možnost protipovodňových opatření na Kolčavě nad sídlem (suchý poldr).

Požadavky na řešení veřejné infrastruktury,

doprava

Bez požadavků na řešení.

technická infrastruktura

vodohospodářské řešení

Zásobování pitnou vodou obce Zvotoky vyhovuje pro budoucí rozvoj obce. Jsou navrženy nové vodovodní řady (přiváděcí i zásobovací) dle navrženého rozvoje sídla.

Stávající vodoteče, vodní plochy a doprovodnou zeleň je nutné zachovat. Nedoporučují se žádná opatření, směřující k urychlení povrchového odtoku s následným rozvojem vodní eroze.

Kanalizace

Obec je odkanalizována částečnou jednotnou kanalizací pro veřejnou potřebu.

Koncepce vodovodů a kanalizací JČ předpokládá do budoucna:

- intenzifikované septiky nebo domovní čističky u jednotlivých nemovitostí s odtokem do stávající jednotné kanalizace

- bezodtokové akumulární jímky s vyvážením na ČOV Strakonice (u chat a přechodně obývaných nemovitostí).

Druhé možné řešení je vybudování kanalizačního řadu, který podchytí stávající výusti a dovede odpadní vody na nově navrženou ČOV (objektovou nebo kořenovou).

Je navržena nová splašková kanalizace a malá ČOV.

Energetika

V území není řešeno zásobování plynem ani se s ním neuvažuje. Vytápění objektů (pouze bydlení) je pevnými palivy a dřevem.

Budou zváženy i možnosti využívání obnovitelných a alternativních zdrojů energie pro vytápění a ohřev TUV (solární kolektory, tepelná čerpadla, apod.).

Návrh energetické koncepce řešeného území počítá s využitím obnovitelných zdrojů na bázi dřeva (dřevo, pelety) s doplňkovým využitím akumulární elektřiny, solární elektřiny nebo zemního čerpadla.

likvidace odpadů

Je řešeno v souladu s legislativou.

Požadavky na ochranu a rozvoj hodnot území,

Civilizační hodnotou je existence samostatného venkovského prostředí a bydlení, které trvá po staletí, má svůj řád a svého ducha. Rozvoj obce, život lidí a prostředí sídla jsou spojeny s okolní krajinou a krajina je spojena s nimi ve vzájemné vazbě a ovlivňování.

Na území obce se nacházejí významné přírodní hodnoty:

- *zemědělská půda I.a II. třídy ochrany*
- *prvky lokálního ÚSES*
- *harmonická kulturní krajina šumavského podhůří, pole, sečené louky, pastviny, remízky a meze, lesy.*

Na území obce se nenacházejí nemovité kulturní památky, požívající zákonné ochrany.

Kulturní hodnoty bez institucionalizované památkové ochrany jsou:

- *návesní kaple Anděla Strážce*
- *objekty drobné sakrální architektury, kříže*
- *návesní pomník padlým v I.sv.válce*

Urbanistické hodnoty:

- *poloha sídla v krajině na křížení prastarých cest*
- *vztah sídla a krajiny*
- *urbanistická struktura založené a staletími utvářené a přestavované vesnice*

Měřítko zástavby, usedlostí, uliček, veřejných prostranství, které tvoří atmosféru nezaměnitelnou s jinými vesnicemi.

- *osídlení krajiny samotami a mlýny.*

Architektonické hodnoty:

- *budova bývalé školy - budova moderní meziválečné architektury z roku 1928*
- *návesní kaple*

Územní plán respektuje uvedené hodnoty a umožňuje jejich rozvoj a ochranu.

Požadavky na veřejně prospěšné stavby, veřejně prospěšná opatření a asanace,

veřejně prospěšné stavby

- vodovodní řady

- řady splaškové kanalizace a ČOV

- obnova cest v krajině

- nová technická infrastruktura pro nově navrhovanou zástavbu

veřejně prospěšná opatření

– lokální prvky ÚSES

II. 1. 4. Soulad z hlediska širších vztahů

Řešení neovlivní ani není ovlivněno jevy na území sousedních obcí.

Řešené území leží mimo hlavní trasy a koridory dopravní a technické infrastruktury.

Vztahy k širšímu okolí jsou zobrazeny ve výkrese širších vztahů.

Správní území obce Zvotoky (k.ú. Zvotoky) leží ve strakonické části Jihočeského kraje.

Sousedí s územními správními obvody těchto obcí:

Obec Strašice – k.ú. Strašice v Pošumaví, k.ú. Škúdra

Obec Volenice - k.ú. Tažovice

Obec Hoslovice - k.ú. Škrobočov, k.ú. Hodějov

Obec leží v územním obvodu pověřeného obecního úřadu Strakonice.

Správním územím obce prochází tato (nadmístní) veřejná infrastruktura:

– silnice III. třídy III/17014

– silnice III. třídy III/17015

– vzdušné vedení VN 22 kV

Vodoteče v území jsou součástí povodí řeky Otavy.

Z hlediska občanského vybavení a dojížděky za prací se obec nachází v širším zájmovém území města Strakonice.

II. 1. 5. Soulad s cíli a úkoly územního plánování, zejména s požadavky na ochranu architektonických a urbanistických hodnot v území a požadavky na ochranu nezastavěného území

Soulad s cíli územního plánování

Cílem územního plánování je vytvářet předpoklady pro výstavbu a pro udržitelný rozvoj území, spočívající ve vyváženém vztahu podmínek pro příznivé životní prostředí, pro hospodářský rozvoj a pro soudržnost společenství obyvatel území a který uspokojuje potřeby současné generace, aniž by ohrožoval podmínky života generací budoucích.

Soulad s úkoly územního plánování

Změna č. 1, včetně ÚP stanovením podmínek pro využití ploch s rozdílným způsobem využití určuje urbanistické, architektonické a estetické požadavky na využívání a prostorové uspořádání území.

II. 1. 6. Soulad s požadavky stavebního zákona a jeho prováděcích právních předpisů

Změna č. 1 ÚP Zvotoky je pořízena v souladu s příslušnými ustanoveními stavebního zákona (§ 22, § 50 až 53, § 55 a § 188 odst. (4) a s použitím § 171 až 174 správního řádu. Obsah dokumentace je v souladu s § 13 vyhlášky č. 500/2006 Sb., o územně analytických podkladech, územně plánovací dokumentaci a způsobu evidence plánovací činnosti (dále jen „vyhláška“) a v souladu s přílohou č. 7 vyhlášky.

Obsah a forma dokumentace je ve smyslu § 13 vyhlášky č. 500/2006 Sb.

Změna č. 1 je pořízena „zkráceným postupem“ podle §55a a následujících stavebního zákona.

Výkresy jsou zpracovány nad mapovým podkladem katastrální mapy a vydány v měř. 1:5000. Plochy s rozdílným způsobem využití jsou vymezeny podle ustanovení § 4 až 19 vyhlášky č. 501/2006 Sb., o obecných požadavcích na využívání území.

II. 1. 7. Soulad s požadavky zvláštních právních předpisů a se stanovisky dotčených orgánů podle zvláštních právních předpisů⁴), popřípadě s výsledkem řešení rozporů

Požadavky vyplývající ze zvláštních právních předpisů (například požadavky na ochranu veřejného zdraví, civilní ochrany, obrany a bezpečnosti státu, ochrany ložisek nerostných surovin, geologické stavby území, ochrany před povodněmi a jinými rizikovými přírodními jevy)

Územní plán vč. Změny č. 1 ÚP je v souladu s požadavky zvláštních právních předpisů. Řešení akceptují požadavky jednotlivých právních předpisů na všech úsecích dotýkajících se řešeného území.

Z textové části odůvodnění ÚP:

požadavky na ochranu veřejného zdraví

Zásobování pitnou vodou je z hygienického hlediska do budoucna vyhovující.

V řešeném území se nenacházejí plochy, objekty nebo aktivity rizikové z hlediska ochrany zdraví a životního prostředí (emise, hluk atd.). Území není zatíženo hlukem z dopravy.

požadavky protipožární ochrany

V obci funguje sbor dobrovolných hasičů, je zde hasičská zbrojnice. Požární vodu lze čerpat z požární nádrže ve vsi.

Řešené území je dostupné pro požární techniku, historická část sídla s úzkými uličkami je podmíněně dostupná. Další stavební rozvoj tímto směrem nebude navržen.

požadavky civilní ochrany, obrany a bezpečnosti státu

Požadavky nejsou známy, budou specifikovány v průběhu projednání zadání územního plánu.

požadavky ochrany ložisek nerostných surovin, geologické stavby území

V řešeném území leží prognózní zdroje nerostných surovin (na vrchu Tyterec).

Konkrétní požadavky nejsou známy, budou specifikovány v průběhu projednání zadání územního plánu.

požadavky ochrany před povodněmi a jinými rizikovými přírodními jevy

~~*Vodní tok nemá stanovená záplavová území, problémy s povodněmi a průchodem velkých vod se nevyskytují.*~~

Je územním plánem řešeno, nebo navrženým řešením umožněno.

Požadavky a pokyny pro řešení hlavních střetů zájmů a problémů v území

Územní plán vč. Změny č. 1 ÚP

Zásobování vodou – záměr

Obnova starých a doplnění nových vodovodních řadů.

Odkanalizování

splašková kanalizace a ČOV – záměr

Stávající splašková kanalizace zůstane v provozu jako dešťová, územní plán navrhne stavbu nové splaškové kanalizace a ČOV.

V těch částech obce, ve kterých by nebylo možné napojení na obecní ČOV, budou odpadní vody likvidovány v souladu s právními předpisy na úseku vodního hospodářství, a to v domovních ČOV, tříkomorových septických s dalším stupněm čištění, nebo jímání odpadních vod v dostatečně kapacitních jímkách, tam kde není možné napojení na kanalizaci nebo vypouštění vyčištěných odpadních vod do vodního toku.

Je územním plánem řešeno, nebo navrženým řešením umožněno.

Řešené území je odkanalizováno stávající jednotnou kanalizací, kterou tvoří několik větví zatrubněných příkopů. Územní plán navrhne způsob řešení odkanalizování řešeného území.

Je územním plánem řešeno.

Obnova původních cest v krajině – záměr

Zvotocká krajina je protkána historickou sítí cest. Mají funkci zpřístupnit pozemky a spojují ves s okolními sídly. V některých případech tyto cesty mají dosud prakticky využitelný smysl,

ale jsou neprostopné (rozorané, zarostlé náletem). Je potřebné posoudit a navrhnout obnovu cest v krajině (přístup k samotám za Tytercem).

Víceúčelové hřiště – záměr

Záměrem obce je vybudování víceúčelového hřiště pro rekreační sport občanů i návštěvníků obce, které ve vsi chybí. Územní plán navrhne pozemky pro tento účel.

Nestabilizovaný stav plochy – problém

Plochy s problematickým stávajícím využitím (skládka, plocha zarůstající invazivní rostlinou křídlatkou apod.).

Dopravní závada (úzké ulice) - problém

Historické uličky s charakteristickým prostředím. Území, které není dopravním problémem v současné době. Problém hrozí při rozvoji sídla na dalších dosud nezastavených volných plochách, které jsou přístupné jedině přes toto stabilizované obytné území. Další dopravní zátěž není možné v tomto území připustit, šířkové parametry jsou limitem, který omezuje další stavební rozvoj daným směrem.

Doručená stanoviska dotčených orgánů:

1. **Ministerstvo životního prostředí, odbor výkonu státní správy II**, Mánesova 3a, 370 01 České Budějovice (9gsaax4)
2. **Ministerstvo životního prostředí, odbor ekologie krajiny a lesa**, Vršovická 65, 110 10 Praha 10 (9gsaax4)
3. **Ministerstvo průmyslu a obchodu, sekce nerostných surovin a sekce energetiky**, Na Františku 32, 110 15 Praha 1 (bxtaaw4)
4. **Ministerstvo dopravy, odbor dopravní politiky, mezinárodních vztahů a ŽP**, nábřeží L. Svobody 12, 110 15 Praha 1 (n75aau3)
5. **Ministerstvo vnitra, odb.správy maj.**, P.O.BOX21/OSM,140 21 Praha 4, (6bnaawp)
6. **Ministerstvo zdravotnictví, odbor investičního rozvoje**, Palackého nám. 4, 128 01 Praha 2 (pv8aaxd)
7. **Ministerstvo kultury**, Maltézské náměstí 471/1, 118 11 Praha 1 - Malá Strana (8spaaur)
8. **Ministerstvo obrany, Sekce nakládání s majetkem Ministerstva obrany**, odbor ochrany územních zájmů a státního odborného dozoru, Tychonova 1 Praha 6, PSČ 160 01 (hjyaavk)
9. **Jihočeský kraj, Krajský úřad, odbor regionálního rozvoje, stavebního řádu a investic**, U Zimního stadionu 1952/2, 370 76 České Budějovice (kdib3rr)
Dne 10. 11. 2020 Naše č.j. KUJCK 137261/2020, Sp.zn. OREG 97362 / 2018/ dafi SO
10. **Jihočeský kraj, Krajský úřad, odbor životního prostředí, zemědělství a lesnictví**, U Zimního stadionu 1952/2, 370 76 České Budějovice
11. **Jihočeský kraj, Krajský úřad, odbor kultury, památkové péče a cestovního ruchu**, U Zimního stadionu 1952/2, 370 76 České Budějovice
12. **Jihočeský kraj, Krajský úřad, odbor dopravy a silničního hospodářství**, U Zimního stadionu 1952/2, 370 76 České Budějovice
13. **Krajská hygienická stanice Jihočeského kraje Strakonice**, Žižkova 505, 386 01 Strakonice (agzai3c)
14. **Krajská veterinární správa pro Jihočeský kraj, inspektorát Strakonice**, Písecká 1114, 386 26 Strakonice (pxw8byj)
15. **Hasičský záchranný sbor Jihočeského kraje, územní odbor Strakonice**, Podsrpenská 438, 386 01 Strakonice (ph9aiu3)
16. **Státní pozemkový úřad, Strakonice, Palackého nám.1090,38601 Strakonice** (z49per3)
17. **Státní energetická inspekce, úz. inspektorát**, Lipenská 17,370 01 Č.Budějovice, (hq2aev)
18. **Obvodní báňský úřad pro území krajů Plzeňského a Jihočeského v Příbrami**, Hřímálého 11, 301 00 Plzeň (m4eadvu)
19. **Státní úřad pro jadernou bezpečnost, regionální centrum**, Schneiderova 32, 370 01 České Budějovice (me7aazb)

Změna č. 1 ÚP Zvotoky – návrh pro veřejné projednání

20. Městský úřad Strakonice-odb.stavební úřad, Velké nám.2, 38621 Strakonice (4gpbfnq)

21. Městský úřad Strakonice- odb.životního prostředí, Velké nám.2, 38621 Strakonice

22. Městský úřad Strakonice - odbor dopravy, Velké náměstí 2, 386 21 Strakonice

Sousední obce:

Obec Strašice

Obec Volenice

Obec Hoslovice

Oprávněný investor:

Povodí Vltavy, státní podnik, Praha, Holečkova 3178/8, 15000

EG.D, a.s.,Brno, Lidická 1873/36

T-Mobile Czech Republic a.s.,Praha, Tomíčková 2144/1, 14800

gg4t8hf

nfSdxbu

ygwch5i

II. 2. Zpráva o vyhodnocení vlivů na udržitelný rozvoj území

II. 2.1. Stanovisko krajského úřadu podle § 50 odst. 6

Dotčený orgán neuplatnil stanovisko s požadavkem na vyhodnocení vlivů Změny č. 1 na udržitelný rozvoj území.

I. 2.2. Sdělení, jak bylo stanovisko podle § 50 odst. 6 zohledněno, s uvedením závažných důvodů, pokud některé požadavky nebo podmínky zohledněny nebyly
Stanovisko nebylo uplatněno.

II. 3. Komplexní zdůvodnění přijatého řešení včetně vybrané varianty

Změna č. 1 neobsahuje varianty, nebylo nutno posuzovat rozdílná řešení s odůvodněním jejich vhodnosti.

Obec Zvotoky se nachází v územním obvodu obce s rozšířenou působností Strakonice. Správní území obce je tvořeno 1 katastrálním územím – k.ú. Zvotoky.

1.a) Vymezení zastavěného území

Zastavěné území je vymezeno územním plánem Zvotoky.

Zastavěné území je aktualizováno je ke dni **1. 1. 2023**. Jedná se o 2 části zastavěného území, konkrétně objekty pro zemědělskou výrobu ve volné krajině – západně od zastavěného území.

1.b) Základní koncepce rozvoje území obce, ochrany a rozvoje jeho hodnot

Základní koncepce rozvoje území obce, ochrany a rozvoje jeho hodnot ukotvená v ÚP není řešením Změny č. 1 ÚP změněna.

Změna č.1 ÚP se nedotkne základní koncepce rozvoje území - urbanistické koncepce, koncepce veřejné infrastruktury a koncepce uspořádání krajiny.

1.c) Urbanistická koncepce, včetně urbanistické kompozice, vymezení ploch s rozdílným způsobem využití, zastavitelných ploch, ploch přestavby a systému sídelní zeleně

Urbanistická koncepce, včetně urbanistické kompozice, stanovená v ÚP Zvotoky není, vzhledem k charakteru Změnou č. 1 změněna.

1.d) Koncepce veřejné infrastruktury, včetně podmínek pro její umístění, vymezení ploch a koridorů pro veřejnou infrastrukturu, včetně stanovení podmínek pro jejich využití

Dopravní infrastruktura

Koncepce dopravní infrastruktury není Změnou č. 1 měněna.

Technická infrastruktura

Koncepce technické infrastruktury není Změnou č. 1 měněna.

Veřejná prostranství

Koncepce veřejných prostranství není Změnou č. 1 měněna.

1.e) Koncepce uspořádání krajiny, včetně vymezení ploch s rozdílným způsobem využití, ploch změn v krajině a stanovení podmínek pro jejich využití, územního systému ekologické stability, prostupnost krajiny, protierozních opatření, ochrany před povodněmi, rekreace, dobývání nerostů a podobně

Koncepce uspořádání krajiny není Změnou č. 1 změněna.

Územní systém ekologické stability není řešením dotčen.

- 1.f) **Stanovení podmínek pro využití ploch s rozdílným způsobem využití s určením převažujícího účelu využití (hlavní využití), pokud je možné jej stanovit, přípustného využití, nepřípustného využití (včetně stanovení, ve kterých plochách je vyloučeno umístování staveb, zařízení a jiných opatření pro účely uvedené v § 18 odst. 5 stavebního zákona), popřípadě stanovení podmíněně přípustného využití těchto ploch a stanovení podmínek prostorového uspořádání, včetně základních podmínek ochrany krajinného rázu (například výškové regulace zástavby, struktury zástavby, stanovení rozmezí výměry pro vymezování stavebních pozemků a intenzity jejich využití)**

Podmínky využití území zůstávají shodné tak, jak jsou stanoveny v ÚP Zvotoky.

Doplněno je využití:

plochy občanského vybavení – sport a rekreace (OVs)

je plocha stabilizovaná

HLAVNÍ VYUŽITÍ:

- stavby a zařízení občanského vybavení pro sportovně rekreační aktivity

PŘÍPUSTNÉ VYUŽITÍ:

- související dopravní a technická infrastruktura

NEPŘÍPUSTNÉ VYUŽITÍ:

- jiné než hlavní a přípustné využití

PODMÍNKY PROSTOROVÉHO USPOŘÁDÁNÍ:

- **stavby do výměry 50 m² a max. 5,5 m. Tyto stavby v max. počtu 4.**

Jde o stavby a zařízení související s hlavním využitím – objekty šatny, hygienické zařízení, občerstvení, půjčovna sportovního náčiní a pod.

- 1.g) **Vymezení veřejně prospěšných staveb, veřejně prospěšných opatření, staveb a opatření k zajišťování obrany a bezpečnosti státu a ploch pro asanaci, pro které lze práva k pozemkům a stavbám vyvlastnit**

Veřejně prospěšné stavby pro vyvlastnění

Změna č. 1 nevymezuje veřejně prospěšné stavby pro vyvlastnění.

Veřejně prospěšná opatření pro vyvlastnění

Změna č. 1 nevymezuje veřejně prospěšná opatření pro vyvlastnění.

Stavby a opatření k zajišťování obrany a bezpečnosti státu

Změna č. 1 nevymezuje stavby a opatření k zajišťování obrany a bezpečnosti státu, pro které lze práva k pozemkům a stavbám vyvlastnit.

Plochy pro asanaci

- 1.h) **Vymezení veřejně prospěšných staveb a veřejných prostranství, pro které lze uplatnit předkupní právo, s uvedením v čí prospěch je předkupní právo zřizováno, parcelních čísel pozemků, názvu katastrálního území a případně dalších údajů podle § 5 odst. 1 katastrálního zákona**

Změna č. 1 nevymezuje plochy, pro které lze uplatnit předkupní právo.

- 1.i) **Údaje o počtu listů územního plánu a počtu výkresů k němu připojené grafické části**

Textová část: VÝROK, ODŮVODNĚNÍ, TEXTOVÁ ČÁST ÚP S VYZNAČENÍM ZMĚN (SROVNÁVACÍ TEXT)

Grafická část:

VÝROK

I/1. VÝKRES ZÁKLADNÍHO ČLENĚNÍ

I/2. HLAVNÍ VÝKRES

I/3 VÝKRES VEŘEJNĚ PROSPĚŠNÝCH OPATŘENÍ

ODŮVODNĚNÍ

II/1. KOORDINAČNÍ VÝKRES

II/2. VÝKRES ŠIRŠÍCH VZTAHŮ

- 1.j) **Stanovení kompenzačních opatření podle § 50 odst. 6 stavebního zákona**
Nejsou stanovena kompenzační opatření, neboť nebylo zpracováno vyhodnocení vlivů územního plánu na udržitelný rozvoj území.
- 1.k) **Vymezení ploch a koridorů územních rezerv a stanovení možného budoucího využití, včetně podmínek pro jeho prověření**
Změna č. 1 nevymezuje plochy a koridory územních rezerv
- 1.l) **Vymezení ploch, ve kterých je rozhodování o změnách v území podmíněno dohodou o parcelaci**
Nepředpokládá se dohoda o parcelaci.
- 1.m) **Vymezení ploch a koridorů, ve kterých je rozhodování o změnách v území podmíněno zpracováním územní studie, stanovení podmínek pro její pořízení a přiměřené lhůty pro vložení dat o této studii do evidence územně plánovací činnosti**
Změna č. 1 nevymezuje plochu, ve které je rozhodování o změnách v území podmíněno zpracováním územní studie.
- 1.n) **Vymezení ploch a koridorů, ve kterých je rozhodování o změnách v území podmíněno vydáním regulačního plánu, zadání regulačního plánu v rozsahu dle přílohy č. 9, stanovení, zda se bude jednat o regulační plán z podnětu nebo na žádost, a u regulačního plánu z podnětu stanovení přiměřené lhůty pro jeho vydání**
Změna č. 1 nevymezuje plochy ani koridory, ve kterých je rozhodování o změnách v území podmíněno vydáním regulačního plánu.
- 1.o) **Stanovení pořadí změn v území (etapizace)**
Etapizaci v území Změna č. 1 nestanovuje.
- 1.p) **Vymezení architektonicky nebo urbanisticky významných staveb, pro které může vypracovávat architektonickou část projektové dokumentace jen autorizovaný architekt**
Změna č. 1 nevymezuje architektonicky nebo urbanisticky významné stavby, pro které může vypracovávat architektonickou část projektové dokumentace jen autorizovaný architekt.

Územní plán:

1.c) komplexní zdůvodnění přijatého řešení a vybrané varianty, včetně vyhodnocení předpokládaných důsledků tohoto řešení, zejména ve vztahu k rozboru udržitelného rozvoje území

Územní plán vytváří předpoklady pro výstavbu a trvale udržitelný rozvoj území vyváženým řešením a rozvojem podmínek pro hospodářský rozvoj a pro soudržnost společenství obyvatel území, při zachování a vytváření podmínek pro příznivé životní prostředí, respektování kulturního a architektonického dědictví a ochranu přírody.

Podmínky pro příznivé životní prostředí

Ochrana životního a přírodního prostředí je zajištěna respektováním základních prvků ÚSES a dotvořením jejich systému do plně funkční podoby podle Plánu ÚSES, zpracovaného jako součást územního plánu. Chráněná území přírody a lokality vymezené v rámci programu NATURA 2000 se v řešeném území nenacházejí. Součástí řešení územního plánu je i vyhodnocení důsledků navrhovaného řešení na zemědělský půdní fond, pozemky určené k

plnění funkcí lesa a vodohospodářské řešení, včetně návrhu kanalizace a jejího napojení na čistírny odpadních vod (ČOV).

Pro příznivé životní prostředí má velký význam údržba a rozvoj systému sídelní zeleně. Systém sídelní zeleně je vymezen jako základní a interakční prvky v rámci systému ÚSES. Jedná se o území zeleně veřejně přístupná, sloužící zejména pro zachování a obnovu přírodních a krajinných hodnot území.

Nově navrhované prvky ÚSES mají zároveň roli v obrazu krajiny jako doprovodná zeleň nebo jako opatření proti přívalovým deštům. Dění v těchto územích je řízeno především přírodními procesy.

Pro tato území jsou charakteristické přirozené přírodě blízké krajinné typy s původní druhovouskladbou dřevin a rostlin, přípustné je i využití pro odpočinek, sportovní a rekreační aktivity, za předpokladu, že nebudou narušeny a omezeny hlavní funkce tohoto území a nebude snižována ekologická stabilita tohoto území. Tyto plochy jsou součástí urbanistické koncepce obce a jejího začlenění do krajinného obrazu a jako takové musí být respektovány a chráněny.

Ovzduší

Pro udržení příznivého životního prostředí má velký vliv i ochrana ovzduší a s tím související využívání obnovitelných zdrojů energie. Současný stav ovzduší v území je kromě dálkových přenosů škodlivin ovlivněn emisemi z místních zdrojů tepla. Negativní vlivy jsou nejvýraznější při spalování nekvalitního netříděného hnědého uhlí. Z hlediska výkonů se však jedná o zdroje malé – a neexistuje žádná jejich vyhodnocení.

V souladu s nadřazenými koncepcemi není navrženo zavedení zemního plynu jako topného média. Vytápění objektů v řešeném území bude realizováno lokálními zdroji.

Budou respektovány požadavky na ochranu ovzduší vyplývající ze zákona č. 86/2002 Sb. o ochraně ovzduší a o změně některých dalších zákonů (zákon o ochraně ovzduší). V obci se neuvažuje se založením „centrálního“ zdroje tepla.

Podmínky pro hospodářský rozvoj

Hospodářský rozvoj je uvažován především s navrženým rozvojem smíšené obytné funkce, která je předpokladem pro stabilizaci trvale bydlících obyvatel a v rámci přípustného využití ploch umožňuje i rozvoj občanské vybavenosti, drobné výroby a služeb. Stávající zemědělské hospodaření a chov zvířat a dobytka nejsou územním plánem omezovány.

Trasy obnovovaných polních cest a cyklotrasy je potřeba doplnit odpočinkovými místy.

Silniční doprava:

Spojení se sousedními sídly zajišťují silnice III. třídy stýkající se v zastavěném území sídla Zvotoky:

– silnice III. třídy III/17014 (do Hoslovic a Tažovic)

– silnice III. třídy III/17015 (do Škúdry)

V trase silnice III/17014 je vedena cyklostezka č. 1069 (Hoslovice – Horažďovice).

Silnice jsou vedeny v historických trasách zvlněným terénem s místy značnými podélnými sklony.

Silnice III/17014 je v místě souběhu s potokem Kolčavou značně nepřehledná a úzká (cca 3m). V tomto úseku po ní nevede autobusová linka.

Sčítání dopravy v řešeném území prováděno nebylo, intenzity dopravy ani počty vozidel nepůsobí problémy. Silnice nemají nadřazený dopravní význam a přenášejí místní dopravní vztahy.

Povrchy silnic III. třídy jsou v uspokojivém stavebním stavu.

Části sídla propojené místními komunikacemi mají historicky dané šířkové a směrové poměry, které nelze z hlediska dopravy uvést do normových parametrů. V zásadě vyhovují dnešnímu stavu s nízkou intenzitou dopravy místních obyvatel. Je nutno počítat s tím, že tato omezení limitují další stavební rozvoj sídla pokračováním obestavování těchto místních komunikací, neboť nelze zvýšit jejich dopravní propustnost ani dosáhnout normových parametrů z hlediska šířky, poloměrů, rozhledu, možnosti vyhnutí apod.

Správní území obce je vybaveno sítí místních komunikací se zpevněným i nezpevněným

povrchem, které zajišťují místní dopravní obsluhu území. Jejich technický stav je různý. Část starých polních cest není udržována a provozována a je již nesjízdná (zarostlá náletem nebo rozorána). Územním plánem jsou cesty přehodnoceny a navrženy k obnově, pokud je lze smysluplně využít k místní, pěší, cyklistické, turistické dopravě.

Po silnicích III. třídy je provozována autobusová linka do Strakonice, která má ve Zvotokách konečnou.

V řešeném území ani okolí neleží železniční dráha, není zde polní letiště. Žádné technické dopravní vybavení ani specifická infrastruktura se zde nenalézají.

Změny v dopravní infrastruktuře se nepřipravují, obchvat obce není uvažován.

Dopravní stavby - návrh řešení:

*dopravní úprava **D1***

Nově navržená místní komunikace – ulice o šířce uličního profilu min. 8 m je navržena jako obousměrná a zpřístupňuje novou plochu A1 pro výstavbu RD. Je dopravně napojena na stávající místní komunikaci. Jedná se o veřejně prospěšnou stavbu.

*dopravní úprava **C1***

Obnovená místní komunikace – cesta o navržené šířce min. 3 m. Spojuje Zvotoky se Škrobočovem (popř. Hodějovem). Obnova původní polní cesty (na vlastním pozemku), která je logickou zkratkou pro pohyb v krajině (pěší, cyklisté, koně, lehká vozidla). Jedná se o veřejně prospěšnou stavbu.

Vodohospodářské řešení

Řešeným územím protéká potok zvaný Kolčava (Strašický potok nebo Zvotocký potok). V zastavěném území se stékají dva drobné potoky, které jsou místy zatrubněny. Koryto toků je částečně v některých úsecích regulováno, většinou probíhá v původní přirozené trase s doprovodnou zelení.

Stávající vodoteče, vodní plochy a doprovodnou zeleň je nutné zachovat. Nedoporučují se žádná opatření, směřující k urychlení povrchového odtoku vody z krajiny s následným rozvojem vodní eroze.

Řešené území leží v povodí řeky Otavy.

Zásobování vodou

Obec Zvotoky má obecní vodovod, který sama provozuje. Východně ode vsi je jednokomorový zemní vodojem (20 kubíků, 525 m.n.m.). Vodojem je plněn gravitačním natékačím řadem. Zdrojem vody jsou jímací jímka se dvěma zářezy a posilovací vrt. Celková kapacita zdrojů je 0,1 l/s. Kvalita vody je dobrá.

Voda je rozváděna litinovými řadami, které budou postupně rekonstruovány.

Je navržen nový řad od stávajícího vodojemu do vsi a nové řady pro zásobování navržených zastavitelných ploch.

Dále je navržena plocha pro nový vodní zdroj a druhý přívodní řad, který se napojí na stávající systém řadů (vodojem bude tímto za spotřebištěm).

Jedná se o veřejně prospěšné stavby.

Část nemovitostí, která není v dosahu vodovodní sítě, je zásobována z vlastních studní.

Odkanalizování

Obec je odkanalizována částečnou jednotnou kanalizací pro veřejnou potřebu ve správě obce.

Kanalizace má několik větví z betonových trub. Větve jsou zaústěny do potoků, protékajících zastavěným územím. Hlavními odpadními vodami obce jsou splaškové vody z domácností.

Složení a koncentrace odpadních vod odpovídají obvyklým hodnotám a nejsou ovlivňovány jinými specifickými komponenty. Odpadní vody jsou předčištěny v septicích s odtokem do uvedené jednotné kanalizace nebo podmoku nebo jsou zachycovány do bezodtokových jímek.

Dešťové vody jsou odváděny jednotnou kanalizací a systémem příkopů, struh a propustků do recipientu.

Územní plán navrhuje vybudování nové splaškové kanalizace o několika větvích, která odvede splaškové odpadní vody na nově navrženou ČOV (objektovou nebo kořenovou).

Nemovitosti (stávající i navržené) na plochách mimo dosah navržené splaškové kanalizace budou řešeny domovními čističkami nebo jímkami na vyvážení.

Dešťové vody budou i v budoucnu odváděny systémem příkopů, struh a propustků do recipientu.

Elektrická energie

Řešeným územím prochází trasa VN 22 kV s odbočkami ke dvěma trafostanicím 22/0,4 kV, které zásobují území obce i zemědělský areál. Vedení VN i trafostanice mají ochranné pásmo v celkové šíři 23,5m. Trafostanice jsou dimenzovány dostatečně pro navržený rozsah zastavitelných ploch.

Je navržena jedna nová trafostanice T3.

V území není řešeno zásobování plynem ani se s ním neuvažuje.

Vytápění objektů (pouze bydlení) je navrženo dřevem nebo kombinovaně.

Nové rozvody NN na navržených zastavitelných plochách budou řešeny zemním kabelem.

Zemní plyn

Řešené území v souladu s nadřazenými územně plánovacími koncepcemi není navrženo k zásobování zemním plynem.

Pevná paliva

Dřevo, dřevěné pelety, biomasu a jiné obnovitelné zdroje lze použít jako plnohodnotný nebo doplňkový způsob vytápění. Spalování uhlí bude minimalizováno a nahrazeno akumulací elektřinou, plynem z nádrže, dřevem, biomasou nebo zemním čerpadlem. odpadové hospodářství

Tuhý komunální odpad je v řešeném území ukládán do popelnic s centrálním odvozem smluvní firmou na řízenou skládku.

Stanoviště určené pro sběr separovaného a tříděného komunálního odpadu je u autobusové zastávky. Nebezpečný odpad je v daných termínech odvážen smluvně dohodnutou firmou a likvidován dle předpisů.

Navržené plochy smíšené obytné budou likvidovat TKO stejným způsobem.

Podmínky pro soudržnost společenství obyvatel území

V územním plánu jsou navrženy sportovní a rekreační plochy.

Návrhem řešení územního plánu dochází ke zlepšení civilizačních hodnot území v důsledku návrhu nových ploch pro obytnou funkci, včetně návrhu doplnění a zlepšení technické a dopravní infrastruktury, tak aby byly vytvořeny předpoklady pro dobré životní podmínky.

Předpokládaným důsledkem rozvoje obce podle navrženého řešení bude udržitelný rozvoj území doprovázený zlepšováním kvality všech jeho složek.

II. 4. Vyhodnocení účelného využití zastavěného území a vyhodnocení potřeby vymezení zastavitelných ploch

Změna č. 1 nevymezuje zastavitelné plochy.

II. 5. Vyhodnocení koordinace využívání území z hlediska širších vztahů v území

Řešení Změny č. 1 ÚP neovlivní širší území.

II. 6. Vyhodnocení splnění požadavků zadání

Změna č. 1 je pořízena na základě § 55a stavebního zákona.

II. 7. Další vyhodnocení

II. 7.1. Vyhodnocení se schváleným výběrem nejvhodnější varianty a podmínkami k její úpravě v případě postupu podle § 51 odst. 2 stavebního zákona

Změna č. 1 ÚP byla vypracován jako invariantní.

II. 7.2. Vyhodnocení s pokyny pro zpracování návrhu územního plánu v případě postupu podle § 51 odst. 3 stavebního zákona

Nebylo postupováno podle § 51 odst. 3 stavebního zákona; nebylo nutné pořídit nový návrh ÚP Zvotoky.

II. 7.3. Vyhodnocení s pokyny k úpravě návrhu územního plánu v případě postupu podle § 54 odst. 3 stavebního zákona

Nenastala situace nesouhlasu zastupitelstva obce s předloženým návrhem změny ÚP.

II. 7.4. Vyhodnocení s rozhodnutím o pořízení územního plánu nebo jeho změny a o jejím obsahu v případě postupu podle § 55 odst. 3 stavebního zákona

Řešení Změny č.1 je v souladu s rozhodnutím o pořízení.

II. 8. Výčet záležitostí nadmístního významu, které nejsou řešeny v zásadách územního rozvoje (§ 43 odst. 1 stavebního zákona), s odůvodněním potřeby jejich vymezení

Záležitostí nadmístního významu nejsou Změnou č. 1 řešeny.

II. 9. Vyhodnocení předpokládaných důsledků navrhovaného řešení na zemědělský půdní fond a pozemky určené k plnění funkce lesa

Změna č. 1 nevymezuje plochy změn, které je třeba vyhodnotit z hlediska předpokládaných důsledků navrhovaného řešení na zemědělský půdní fond a pozemky určené k plnění funkce lesa.

Územní plán:

Vyhodnocení důsledků navrženého řešení na zemědělský půdní fond je zpracováno metodikou dle zákona ČNR č. 334/1992, o ochraně ZPF s dle vyhlášky č.13/1994.

(pro část údajů viz. též Plán ÚSES zpracovaný současně s tímto návrhem územního plánu, který je jeho součástí)

Při návrhu jsou k zastavění navrženy přednostně proluky uvnitř zástavby, plochy v zastavěném území a nezemědělské půdy (kultura ostatní).

Zemědělské půdy se člení do pěti tříd ochrany. Vlastnosti půdy vyjadřuje kód BPEJ (bonitovaná půdně ekologická jednotka).

Třídy ochrany zemědělské půdy:

1. Do I. třídy ochrany zemědělské půdy jsou zařazeny bonitně nejcennější půdy v jednotlivých klimatických regionech, převážně v plochách rovinných nebo jen mírně sklonitých, které je možno odejmout ze zemědělského půdního fondu pouze vyjímečně a to převážně na záměry související s obnovou ekologické stability krajiny, případně pro liniové stavby zásadního významu.

2. Do II. třídy ochrany jsou situovány zemědělské půdy, které mají v rámci jednotlivých klimatických regionech nadměrnou produkční schopnost. Ve vztahu k ochraně zemědělského půdního fondu jde o půdy vysoce chráněné, jen podmíněně odnímatelné a s ohledem na územní plánování také jen podmíněně zastavitelné.

3. Do III. třídy ochrany jsou sloučeny půdy v jednotlivých klimatických regionech s průměrnou produkční schopností a středním stupněm ochrany, které je možno územním plánováním využít pro event. výstavbu.

4. Do IV. třídy ochrany jsou sdruženy půdy s převážně podprůměrnou produkční schopností v rámci příslušných klimatických regionů, s jen omezenou ochranou, využitelné i pro výstavbu.

5. Do V. třídy ochrany jsou zahrnuty zbývající bonitované půdně ekologické jednotky (dále jen „BPEJ“), které představují zejména půdy s velmi nízkou produkční schopností včetně půd mělkých, velmi svažitéch, hydromorfních, štěrkovitých až kamenitých a erozně nejvíce ohrožených. Většinou jde o zemědělské půdy pro zemědělské účely postradatelné. U těchto půd lze předpokládat efektivnější nezemědělské využití. Jde většinou o půdy s nižším stupněm ochrany s výjimkou vymezených ochranných pásem a chráněných území a dalších zájmů ochrany životního prostředí.

V následující tabulce jsou uvedeny základní údaje o plochách nově navržených k záboru zastavěním:

katastrální území	označení plochy	funkční využití ploch	Zábor ZPF (ha)	Druh pozemku	BPEJ	Třída ochrany ZPF
Zvotoky	A1, D1	smíšené obytné, místní komunikace	0,1	zahrada	8.34.21	I
			0,6	Zahrada, TTP	8.40.67	V
Zvotoky	A2	smíšené obytné	0,3	zahrada	8.34.54	V
			0,1	zahrada	8.40.68	V
Zvotoky	A3	smíšené obytné	0,4	TTP, ostatní	8.40.67	V
			0,1	TTP	8.50.11	IV
Zvotoky	B1	přírodní sportovní areál	0,3	orná	8.75.41	V
			0,7	Ostatní (není ZPF)	---	---
Zvotoky	B2	sportovní areál	0,4	TTP	8.34.54	V
Zvotoky	E1	technická infrastruktura - ČOV	0,2	TTP	8.50.11	IV
Zábor ZPF celkem			2,5 ha			

Údaje o již uskutečněných investicích do půdy

V řešeném území (k.ú.Zvotoky) se připravuje Komplexní pozemková úprava.

Na částech půd byly uskutečněny meliorace, dnes již částečně nefunkční. Nové investice do půdy se nepřipravují.

Údaje o areálech a objektech zemědělské prvovýroby a zemědělským usedlostech

Půdu v řešeném území obhospodařují soukromí zemědělci z řešeného území a sousedních vsí.

V řešeném území leží areál družstva, který je částečně provozován pro zemědělskou výrobu a částečně je nevyužit. Jeho funkce je územním plánem potvrzena pro stávající nebo jiný výrobní účel.

Údaje o uspořádání ZPF v řešeném území

V řešeném území se nacházejí půdy všech tříd ochrany.

Popis polohy lokalit podle průběhu hranic územních obvodů obcí, katastrálních území a hranic zastavěného území

Navržené plochy k zastavění jsou mimo zastavěné území obce.

Zdůvodnění, proč je navrhované řešení z hlediska ZPF nejvýhodnější

Snahou navrženého řešení je vyhovět místním vlastníkům pozemků v jejich stavebních záměrech.

K zastavění jsou určeny stávající nezastavěné plochy v tzv. zastavěném území i proluky.

Návrh zastavitelných ploch dbá na hledisko obdělávatelnosti a ucelenosti zemědělsky využívaných pozemků a přístupu k nim.

Navržený rozvoj byl připraven po několikerém jednání s obcí, vlastníky pozemků a občany řešeného území.

III. Pořízení Změny č. 1 ÚP Zvotoky

1. Postup při pořízení Změny č. 1 územního plánu Zvotoky

Na svém zasedání dne _____ rozhodlo Zastupitelstvo obce Zvotoky o pořízení Změny č. 1 zkráceným postupem – podle § 55a a následujících stavebního zákona.

Pořízení je provedeno podle § 55a a následujících stavebního zákona zkráceným postupem.

Dne _____ bylo vyžádáno stanovisko krajského úřadu:

Stanovisko k obsahu návrhu Změny č.1 ÚP Zvotoky ve zkráceném postupu pořizování – Krajský úřad Jihočeský kraj, odbor životního prostředí, zemědělství a lesnictví, Oddělení ochrany přírody, ZPF, SEA a CITES

Dne _____ Naše č.j. KUJCK _____ Sp.zn. OZZL _____

Souhlas s navrhovaným obsahem Změny č.1 ÚP Zvotoky.

Zároveň byl pověřen pořizovatel pořízením Změny č. 1 ÚP Zvotoky a určen zastupitel, který bude spolupracovat s pořizovatelem v oblasti územního plánování (§ 47 odst. 1 a odst. 4, § 49 odst. 1, § 53 odst. 1 stavebního zákona. Určeným zastupitelem je pan _____, starosta obce.

Projektantem Změny č.1 ÚP Zvotoky je Ing. arch. Dagmar Buzu, Kostnická 158, 390 01 Tábor

Dokumentace je vypracována podle stavebního zákona a vyhlášky č. 500/2006 Sb., o územně analytických podkladech, územně plánovací dokumentaci a způsobu evidence územně plánovací činnosti.

Pořizovatel oznámil místo a dobu veřejného projednání návrhu Změny č. 1 ÚP Zvotoky oznámením ze dne _____.

Oznámení o zahájení řízení o vydání Změny č. 1 ÚP Zvotoky veřejnou vyhláškou je ze dne _____ . Vyvěšena byla dne _____ , sejmuta dne _____ .

Návrh Změny č. 1 ÚP byl vystaven od _____ .

Veřejné projednání se konalo dne _____ na Obecním úřadu v Zvotoky.

Z veřejného projednání je vyhotoven zápis.

V rámci veřejného projednání byla uplatněna stanoviska dotčených orgánů. Požadavky na úpravu vzešlé z veřejného projednání byly vyhodnoceny.

K veřejnému projednání byly/nebyly uplatněny žádné námítky ani připomínky.

Žádost o stanovisko Krajskému úřadu k návrh Změny č. 1 ÚP Zvotoky je ze dne _____ .

Stanovisko krajského úřadu bylo vydáno dne _____ pod č.j., _____ sp.zn. _____ .

Stanovisko neobsahovalo upozornění na nedostatky.

Postup podle § 53 odst. 1:

Pořizovatel ve spolupráci s určeným zastupitelem vyhodnotili výsledky projednání.

Pořizovatel přezkoumal soulad návrhu Změny č. 1 s politikou územního rozvoje a územně plánovací dokumentací vydanou krajem, s cíli a úkoly územního plánování, s požadavky stavebního zákona a jeho prováděcích právních předpisů, s požadavky zvláštních právních předpisů a se stanovisky dotčených orgánů. Výsledek tohoto přezkoumání je součástí odůvodnění.

Zastupitelstvu obce Zvotoky byl předložen návrh na vydání Změny č. 1 ÚP Zvotoky s odůvodněním.

2. Rozhodnutí o námitkách a jejich odůvodnění

Z veřejného projednání nevzešly námitky.

3. Vyhodnocení připomínek

Z veřejného projednání nevzešly připomínky.

Sdělení, jak byly zohledněny připomínky sousedních obcí

Sousední obce neuplatnily požadavky a připomínky.

Údaje o počtu listů Změny č. 1 ÚP Zvotoky a počtu výkresů grafické části

Dokumentace Změny č. 1 obsahuje v originálním vyhotovení x stran textové části

Grafická část Změny č. 1 obsahuje celkem 3 výkresy

Údaje o počtu listů odůvodnění Změny č. 1 ÚP Zvotoky a počtu výkresů grafické části odůvodnění

Dokumentace odůvodnění územního plánu obsahuje v originálním vyhotovení xx stran textové části

Grafická část odůvodnění Změny č. 1 obsahuje celkem 3 výkresy.

IV. Textová část ÚP s vyznačením změn

SROVNÁVACÍ TEXT

Červené písmo – doplněný text

~~Přeškrtnuté písmo~~ – vypuštěný text

ZÁZNAM O ÚČINNOSTI:

a) správní orgán, který poslední změnu č.1 vydal: Zastupitelstvo obce Zvotoky

b) pořadové číslo poslední změny: změna č.1

c) datum nabytí účinnosti poslední změny č.1:

d) oprávněná osoba pořizovatele: Ing.Hana Roudnická

Projektant: Ing. arch. Dagmar Buzu, Kostnická 158, 390 01 Tábor

1. Textová část – řešení územního plánu

1.a) vymezení zastavěného území

Vymezení zastavěného území

Vymezení zastavěného území je navrženo ve výkresové části k datu zpracování územního plánu (1.1.2010). Podkladem pro vymezení zastavěného území je platná katastrální mapa, dále bylo postupováno dle §58 zákona č.183/2006 Sb. Na území obce je vymezeno více zastavěných území.

Zastavěné území tvoří pozemky v intravilánu obce, a dále pozemky vně intravilánu, a to zastavěné stavební pozemky, stavební proluky, pozemní komunikace a jejich části ze kterých jsou vjezdy na ostatní pozemky zastavěného území, veřejná prostranství a další pozemky obklopené zastavěným územím.

1.b) koncepce rozvoje území obce, ochrany a rozvoje jeho hodnot

Základní koncepce rozvoje území obce, ochrany a rozvoje jeho hodnot

Územní plán je koncepcí rozvoje území obce a ochrany jeho hodnot. Vydává se pro celé území obce. Smyslem územního plánu je jasnými pravidly podporovat smysluplný a koncepční rozvoj obce, napomáhat účelnému využívání jejího území, regulovat stavební činnost a přitom sladit zájmy soukromých osob a dlouhodobé záměry obce.

Hlavní koncepční cíle:

- navržení všestranného územního rozvoje celého správního území obce
- rozvoj venkovského bydlení v rodinných domech (plochy smíšené obytné)
- rozvoj podnikání přinášejícího místní zaměstnanost
- rozvoj a ochrana občanské vybavenosti
- zásady řešení technické a dopravní infrastruktury
- rehabilitace veřejných prostor obce
- rozvoj rekreačního sportu a využití volného času obyvatel
- rozvoj turistického a rekreačního využívání krajiny
- smysluplná obnova polních a lesních cest

Ochrana hodnot

Přírodní hodnoty

Řešené území leží v podhorské šumavské krajině s charakteristickým reliéfem, zalesněnými chlupy, potoky, rybníky. Územní plán stanovuje zásady ochrany:

– prvků regionálního i lokálního ÚSES a VKP (lesy, vodní toky a plochy), dotvoření ekologické kostry krajiny (interakční prvky)

Civilizační hodnoty

Civilizační hodnotou je existence zainvestovaného prostředí pro život obce, schopné dalšího rozvoje.

Územní plán stanovuje zásady pro:

- ochranu a rozvoj civilizačních hodnot území
- zlepšování podmínek pro občanskou vybavenost a její rozšíření

Kulturní hodnoty

Územní plán respektuje kulturní hodnoty bez památkové ochrany:

- objekty drobné sakrální architektury, kříže

- návesní kaple
- návesní pomník padlým v I. sv. válce

Urbanistické hodnoty

Územní plán stanovuje podmínky pro ochranu:

- prostředí sídel, jejich měřítka a charakteru
- vazeb sídel v krajině

Architektonické hodnoty

Územní plán respektuje stavební dominanty:

- návesní kaple
- bývalá škola

Civilní ochrana

Požadavky civilní ochrany obyvatelstva vycházejí ze zákona č.128/2000 Sb. v platném znění (o obcích), který stanoví rozsah práv a povinností samosprávných orgánů.

Zákon má návaznost na zákon č. 239/2000 Sb. (o integrovaném záchranném systému, ve znění pozdějších předpisů).

Požadavky ochrany obyvatelstva v územním plánování jsou specifikovány ve vyhlášce MV ČR č.380/2002 Sb. (k přípravě a provádění úkolů ochrany obyvatelstva) v platném znění.

základní údaje:

plocha řešeného území: 393 ha

počet obyvatel – stav: 70 obyv.

počet obyvatel – návrh: cca100 obyv.

pracovní dojíždka - návrh: 0 osob

školní dojíždka - návrh: 0 dětí

mimopracovní dojíždka: cca 20 osob

přechodné ubytování: cca 20 osob

a) Návrh ploch pro ochranu území před průchodem průlomové vlny vzniklé zvláštní povodní. Přírozená povodeň je povodeň způsobená přírodními jevy. Je to situace, při které hrozí zaplavení území.

Novosedelský Strašický potok v řešeném území nemá stanovená záplavová území vodoprávním úřadem, reálně však existují **má stanoveno záplavové území**. Vzhledem ke konfiguraci terénu a krajiny tato povodeň v řešeném území hrozí v okolí Strašického potoka, kde leží několik nemovitostí.

Většina zastavěného území a navržené zastavitelné plochy jsou mimo dosah záplavy.

Zvláštní povodeň je povodeň způsobená umělými vlivy, to jsou situace, jenž mohou nastat při stavbě nebo provozu vodohospodářských děl, která vzdouvají nebo mohou vzdouvat vodu (havárie vzdouvajících vodních děl).

Řešené území není ohroženo průchodem povodňové vlny.

b) Návrh ploch pro zóny havarijního plánování

Nejdůležitějším dokumentem havarijního plánování je Havarijní plán kraje (a jeho součástí Analýza rizik možného vzniku mimořádné události Havarijního plánu kraje). Tento účelový dokument představuje soubor opatření k provádění záchranných a likvidačních prací k odvrácení nebo omezení bezprostředního působení ohrožení vzniklých mimořádnou událostí a k odstranění vzniklých následků způsobených mimořádnou událostí. Je základním dokumentem kraje pro řešení mimořádných situací v případě živelních pohrom nebo jiných nebezpečí, která ohrožují životy, zdraví, značné majetkové hodnoty nebo životní prostředí. Je závazným dokumentem pro všechny obce, správní úřady, právnické a fyzické osoby nacházející se na území kraje.

Území řešené územním plánem není součástí zóny havarijního plánování, není ohroženo únikem nebezpečné látky ani v dosahu důsledků potenciální jaderné havárie.

c) Návrh ploch pro ukrytí obyvatelstva v důsledku mimořádné události

Způsob a rozsah kolektivní ochrany obyvatelstva ukrytím se stanovuje plánem ukrytí, který je součástí Havarijního plánu kraje. Ukrytí v obci se zabezpečuje podle Plánu ukrytí obce.

Ukrytí obyvatelstva se na území obce zajišťuje ve stálých úkrytech postavených pro tyto účely v době míru a v improvizovaných úkrytech budovaných svépomocí obyvatelstva.

Stálé úkryty (SÚ)

Jsou ochranné stavby trvalého charakteru, které byly projektovány a postaveny tak, aby poskytovaly účinnou ochranu ukryvaných osob proti účinkům střepin, tlakové vlny, světelného záření i pronikavé radiace. Tvoří je stálé tlakově odolné úkryty, stálé tlakově neodolné úkryty (dřívější název byl stálé protiradiační úkryty) a ochranné systémy podzemních dopravních staveb.

V řešeném území se stálé úkryty nenacházejí a nejsou územním plánem navrhovány.

Improvizované úkryty (IÚ)

Improvizované úkryty jsou podzemní nebo i nadzemní prostory ve stavbách určené k ukrytí obyvatelstva. Budují se k ochraně obyvatelstva před účinky světelného a tepelného záření, pronikavé radiace, kontaminace radioaktivním prachem a částečně proti tlakovým účinkům zbraní hromadného ničení v případě krizového stavu v místech, kde nelze k ochraně obyvatelstva využít stálých úkrytů. Vhodnými prostory pro zřízení improvizovaných úkrytů jsou podzemní prostory v budovách nebo prostory částečně zapuštěné pod úroveň terénu, nejlépe se vstupem do úkrytu z budovy. Je vhodné, aby obvodové zdivo IÚ mělo co nejmenší počet oken a dveří s minimálním množstvím prací nutných pro úpravu (všeobecně platí: čím silnější je zdivo, tím kvalitnější je ochrana). Podlahová plocha pro ukryvanou osobu se volí asi 1,5 m², ochranný součinitel stavby (udává, kolikrát je úroveň radiace radioaktivního záření v úkrytu menší než úroveň radiace radioaktivního záření ve výšce 1m nad odkrytým terénem) by měl být větší než 50. Doporučuje se, aby jeden IÚ neměl větší kapacitu než 50 ukryvaných osob. Výběr vhodného prostoru ke zřízení IÚ se provádí v době míru.

Budování začíná po vyhlášení válečného stavu podle zpracovaných postupů do 5 dnů v těchto etapách:

- 1) v první etapě se provádí vyklizení vybraného prostoru, kontrola uzávěru plynu, vody, elektrické energie a příprava k příjmu ukryvaných osob;
- 2) v druhé etapě se provádějí úpravy v úkrytu zejména přívodu vzduchu, utěsnění, vnitřní a venkovní úpravy;

3) ve třetí etapě se provádějí opatření ke zvýšení ochranných vlastností, zejména zesílení únosnosti stropních konstrukcí podpěrami, zvětšení zapuštění úkrytů násypy a provedení opatření k nouzovému opuštění úkrytu.

Přehled o umístění a kapacitách improvizovaných úkrytů na území obce mají obce, které vedou evidenci improvizovaných úkrytů .

Ve stávajících rodinných domech starších i novějších se počítá s možností zřízení improvizovaných úkrytů.

Úkryty v objektech zaměstnavatelů zřízeny nejsou, nejsou zde koncentrovaně zaměstnávány větší počty osob.

d) Návrh ploch pro evakuaci obyvatelstva a jeho ubytování

Evakuaci se zabezpečuje přemístění osob, zvířat, předmětů kulturní hodnoty, technického zařízení, popřípadě strojů a materiálu k zachování nutné výroby a nebezpečných látek z míst ohrožených mimořádnou událostí. Evakuace se provádí z míst ohrožených mimořádnou událostí do míst, která zajišťují pro evakuované obyvatelstvo náhradní ubytování a stravování, pro zvířata ustájení a pro věci uskladnění.

V řešeném území se nenacházejí objekty vhodné k ubytování evakuovaných osob. V případě nutnosti evakuovat obyvatele z řešeného území bude postupováno podle platných předpisů a havarijního plánu kraje.

e) Návrh ploch pro skladování materiálu civilní ochrany a humanitární pomoci

V případě nutnosti budou některé stávající pozemky a objekty dočasně využívány pro potřeby civilní ochrany.

Materiál civilní ochrany se skladuje (ukládá) pro plnění úkolů ochrany obyvatelstva zařízeními civilní ochrany (odborné jednotky), ostatními složkami integrovaného záchranného systému a k individuální ochraně vybraných kategorií obyvatelstva (§17 vyhlášky č. 380/2002 Sb., k přípravě a provádění úkolů ochrany obyvatelstva).

Hasičský záchranný sbor kraje organizuje hospodaření s materiálem civilní ochrany ze zákona.

Ke skladování materiálu civilní ochrany využívá své sklady.

Na území obce se nenacházejí sklady materiálu CO Ministerstva vnitra ani Hasičského záchranného sboru Jihočeského kraje, ani obce a právnických a podnikajících fyzických osob.

f) Návrh ploch pro vyvezení a uskladnění nebezpečných látek mimo současně zastavěná území a zastavitelná území obce

V řešeném území se nenacházejí ani nepřeppravují materiály a látky ohrožující v případě havárie bezpečnost nebo lidské zdraví. Územní plán jejich existenci v návrhovém období nepředpokládá.

g) Návrh ploch pro záchranné, likvidační a obnovovací práce pro odstranění škodlivých účinků kontaminace, vzniklé při mimořádné události

Záchrannými pracemi se rozumí činnost k odvrácení nebo omezení bezprostředního působení rizik vzniklých mimořádnou událostí ohrožující život, zdraví, majetek nebo životní prostředí.

Likvidačními a obnovovacími pracemi pak činnost k odstranění následků způsobených mimořádnou událostí (i za válečného stavu).

Záchranné, likvidační a obnovovací práce (dále ZL a OP) k odvrácení a k odstranění škodlivých účinků kontaminace vzniklé při mimořádné situaci provádějí základní složky integrovaného záchranného systému, a to především jednotky požární ochrany zařazené do plošného pokrytí kraje, které jsou vybavené technikou a materiálem k plnění tohoto úkolu. Zjišťování a označování nebezpečných oblastí, detekce plynů a nebezpečných látek, provádění dekontaminace v prostředí nebezpečných látek zajišťuje Chemicko-technická služba Hasičského záchranného sboru ČR. Na provádění ZL a OP se na vyžádání dále podílejí ostatní složky integrovaného záchranného systému, a to především vyčleněné síly a prostředky ozbrojených sil a zařízení civilní ochrany pro zabezpečení dekontaminace terénu, osob a oděvů a věcných prostředků. Personál (osoby) a prostředky základních a ostatních složek jsou za válečného stavu označeny mezinárodně platnými rozpoznávacími znaky civilní ochrany.

Aby mohla chemicko-technická služba a zařízení civilní ochrany plnit své úkoly, musí mít k dispozici stavby dotčené požadavky civilní ochrany, jejichž stávající technologické vybavení je po úpravách využitelné k dekontaminaci (dále stavby pro dekontaminaci) a chemické laboratoře.

K stavbám pro dekontaminaci patří:

- hygienické propusti stálých úkrytů,
- stavby pro dekontaminaci osob,
- stavby pro dekontaminaci zvířat,
- stavby pro dekontaminaci oděvů,
- stavby pro dekontaminaci věcných prostředků a dekontaminační plochy

Hygienické propusti stálých úkrytů

Byly zřizovány v některých úkrytech pro dekontaminaci osob provádějících činnost v kontaminovaném prostoru. Mají malou kapacitu.

V řešeném území se nenacházejí a nejsou navrhovány.

Stavby pro dekontaminaci osob

Zřizují se přizpůsobování zařízení jako jsou lázně, bazény, umývárny, sprchy a jiné k dekontaminaci osob. Pro určení kapacity je rozhodující počet sprchových růžic. Pro osprchování jedné osoby se počítá doba 4 minut. Navrhují se s čistou a nečistou částí s jednosměrným provozem, aby se osoby po provedené dekontaminaci nesetkávaly s osobami kontaminovanými.

Pro tyto účely není vhodné umístování sprch v kabinkách (boxech) .

V obci se vhodné objekty pro tento účel nenacházejí.

Stavby pro dekontaminaci zvířat

Stavby k dekontaminaci hospodářských zvířat se zřizují zpravidla přizpůsobením budov nebo zpevněných ploch mimo budovu. Vlastní místo pro dekontaminaci je opatřeno výtoky s hadicemi.

Mimo budovu lze k dekontaminaci končetin zřídit mělký příkop. Tělo zvířete se v tomto případě dekontaminuje postřikem pomocí hadic nebo sprch. To lze uskutečnit na jakékoliv zpevněné nepropustné ploše s odvodem kontaminované vody do neutralizační jímky napojené na kanalizaci.

Stavba se člení na čistou a nečistou část s důsledným jednosměrným provozem.

Plochy využitelné pro dekontaminaci zvířat se v řešeném území nenacházejí.

Stavby pro dekontaminaci oděvů

K dekontaminaci většího množství oděvů, prádla a drobných předmětů budou přizpůsobovány dezinfekční stanice, chemické čistírny, prádelny, dezinfekční komory zdravotnických zařízení a jiné obdobné, nacházející se na území obce. Vždy se u nich provádí oddělení čisté a nečisté části a zřizuje hygienická propust pro personál.

V řešeném území se nenacházejí a nejsou navrhovány.

Stavby pro dekontaminaci věcných prostředků (vozidel) a dekontaminační plochy. Zřizují se přizpůsobením zařízení zejména garáží, umýváren vozidel (myček), tramvajových, trolejbusových a vlakových vozoven, velkých garáží apod., napojených na kanalizaci a vodovod. Musí umožňovat odvádění kontaminované vody do kanalizace po její neutralizaci (např. v neutralizační jímce).

Dekontaminace může být prováděná v jednom nebo více proudech. Provoz je jednosměrný.

Dekontaminovaná vozidla se nesmí setkat s vozidly kontaminovanými. Pro dekontaminační plochy v podstatě postačí zpevněná, nejlépe betonová plocha s odpadem a improvizovanou nájezdni rampou, která bude mít z jedné strany příjezd a z druhé odjezd s přívodem vody nebo páry.

V řešeném území se nenacházejí a nejsou navrhovány.

h) Návrh ploch pro ochranu před vlivy nebezpečných látek skladovaných v území

V řešeném území se nevyskytují ani nejsou územním plánem navrhovány plochy nebo objekty, kde by byly skladovány a používány nebezpečné látky. Tyto látky nejsou přes území ani přepravovány.

V řešeném území se nenacházejí žádné další zátěže nebo rizika ohrožující zdraví nebo životy obyvatel.

i) Návrh ploch pro nouzové zásobování obyvatelstva vodou a elektrickou energií

Nouzové zásobování obyvatelstva vodou

Nouzové zásobování obyvatelstva pitnou vodou při zachování jejího nezbytného množství a nezávadných vlastností se bude zajišťovat v případě, pokud nelze zabezpečit běžné zásobování obyvatelstva pitnou vodou pro veřejnou potřebu. Hromadné zásobování obyvatel pitnou vodou zajišťují provozovatelé vodovodů. Při zásobování pitnou vodou je provozovatel oprávněn přerušit nebo omezit dodávky jen v případech stanovených zákonem a současně je povinen zajistit náhradní zásobování pitnou vodou. Postup orgánů krajů a obcí k zajištění nouzového zásobování obyvatelstva při mimořádných událostech a za krizových stavů Službou nouzového zásobování vodou je řešen Směrnicí Ministerstva zemědělství č.j. 416578/2001-6000 ze dne 20.12.2001.

Seznam subjektů Služby předávají orgány krizového řízení územně příslušnému hasičskému

záchrannému sboru kraje, jako podklad pro uzavření písemných dohod k poskytnutí plánované pomoci na vyžádání podle §21 zákona č.239/2000Sb. Nouzové zásobování vodou je součástí krizových a havarijních plánů podle zvláštních předpisů.

Stanoviště pro cisterny pro havarijní zásobování pitnou vodou jsou:

- křižovatka pod návsí (u obecního úřadu)

Nouzové zásobování elektrickou energií není centrálně navrhováno.

Požární voda

Voda pro účely hašení požáru ve Zvotokách bude použita z požární nádrže ve vsi.

1.c) urbanistická koncepce, včetně vymezení zastavitelných ploch, ploch přestavby a systému sídelní zeleně

Urbanistická koncepce, včetně urbanistické kompozice, vymezení ploch s rozdílným způsobem využití, zastavitelných ploch, ploch přestavby a systému sídelní zeleně

Návrh urbanistické koncepce zahrnuje řešení krajiny a jejího uspořádání (včetně systému ÚSES) a řešení zastavěného území a nově zastavitelných ploch (v jednotlivých plochách s funkčním využitím). Krajina i sídlo Zvotoky mají vazby na širší okolí, které se projevují v systému ÚSES, cestní síti i ve způsobu využívání území.

Urbanistická koncepce nenavrhuje významné přetvoření krajiny a sídla do nové podoby, ale vychází ze stávajícího uspořádání a umožňuje přiměřený rozvoj podložený konkrétními požadavky místních subjektů a obce.

Řešené území je stabilizovaným prostředím jihočeského venkova, ležícím mimo hlavní rozvojové osy státu a kraje, mimo oblasti silných investorských zájmů i mimo území chráněných oblastí přírody.

Územní plán navrhuje rozvoj celého území, který je vyvážený jak pro krajinu a životní prostředí, tak pro místní hospodářský rozvoj a uspokojivý život obyvatel a uživatel řešeného území.

Je navrženo účelné využití a prostorové uspořádání řešeného území s cílem sladit do souladu veřejné i soukromé zájmy a záměry na změny v území.

Návrhem územního plánu jsou chráněny a citlivě rozvíjeny hodnoty řešeného území (přírodní, kulturní, civilizační, urbanistické, architektonické).

Návrh územního plánu dbá na ochranu krajiny jako podstatné složky prostředí života obyvatel a základ jejich totožnosti. Navrhuje hospodárné využití řešeného území a chrání nezastavěné území.

Navržená míra rozvoje je realistická a přiměřená rozvojovému potenciálu řešeného území.

Zastavěné území nabízí k využití stávající nevyužívané a zdevastované plochy a proluky. Nové zastavitelné plochy jsou vymezeny s ohledem na potenciál rozvoje území a ve vztahu k míře využití zastavěného území.

Pro novou zástavbu jsou navrženy stávající proluky, nevyužitá pozemky uvnitř sídla a pozemky podél komunikací na okrajích sídla (postupný růst sídla do krajiny).

Nejsou navrhovány plochy pro bydlení v bytových domech.

Plochy pro bydlení jsou funkčně určeny pro tzv. smíšené bydlení (bydlení v individuálních rodinných domech venkovského typu s možností drobného podnikání, drobné vybavenosti a hobby činností).

Plochy k novému zalesnění a k založení nových vodních ploch (retenčních nádrží a rybníků) jsou regulativy umožněny na veškeré zemědělské (orné a lesní) půdě.

Jsou navrženy k obnově zaniklé polní cesty v krajině (zlepšení prostupnosti krajiny - §3 odst.5 vyhl. č.501/2006 o obecných požadavcích na využívání území).

Jako součást návrhu územního plánu je zpracován místní plán ÚSES navazující na existující regionální ÚSES.

Zastavitelné území plochy jsou plochy s rozdílným způsobem využití. je členěno na funkční plochy dle jednotlivých funkčních typů. Plochy jsou barevně odlišeny a označeny kódem. Jedná se o následující plochy:

Beze změny:

Plocha

A1, E1

Doplnit:

A2

specifické podmínky pro využití: vzd.50 m od okraje lesa (90%plochy) – návrh na zmenšení na 20 m

A3

specifické podmínky pro využití: vzd.50 m od okraje lesa (90%plochy) – návrh na zmenšení na 20 m
na část plochy zasahuje lokální biokoridor 4

A4

výměra (ha): 0,15

současné využití: část výrobního areálu

(Způsob využití: manipulační plocha Druh pozemku: ostatní plocha)

součást zastavěného území

navrhované funkční využití: plochy smíšené obytné

specifické podmínky pro využití: respektovat návaznost výrobního areálu

B1

specifické podmínky pro využití: ochranné pásmo vodního zdroje vnější

B2

specifické podmínky pro využití: vzd.50 m od okraje lesa (20%plochy) – návrh a zmenšení na 20 m

C1

jednotlivé plochy a

D1

jednotlivé plochy a

Vypustit:

U všech ploch (A1, A2, A3, A4, B1, B2, C1, D1, E1):

Ze sousloví navrhované funkční využití slovo funkční

A1

výměra (ha): 0,7

současné využití: zahrada, TTP

navrhované funkční využití: plochy smíšené obytné

specifické podmínky pro využití: OP VN na části plochy

A2

výměra (ha): 0,4

současné využití: zahrada

navrhované funkční využití: plochy smíšené obytné

specifické podmínky pro využití: vzd.50 m od okraje lesa (90%plochy) – návrh na zmenšení na 20 m

A3

výměra (ha): 0,5

současné využití: zahrada, TTP

navrhované funkční využití: plochy smíšené obytné

specifické podmínky pro využití: vzd.50 m od okraje lesa (90% plochy) – návrh na zmenšení na 20 m

na část plochy zasahuje lokální biokoridor 4

A4

výměra (ha): 0,15

současné využití: část výrobního areálu

(Způsob využití: manipulační plocha Druh pozemku: ostatní plocha)

součást zastavěného území

navrhované využití: plochy smíšené obytné

specifické podmínky pro využití: respektovat návaznost výrobního areálu

B1

výměra (ha): 1,0

současné využití: ostatní, orná půda

navrhované funkční využití: plochy občanského vybavení – přírodní sportovní areál

specifické podmínky pro využití: ochranné pásmo vodního zdroje vnější

B2

výměra (ha): 0,4

současné využití: ostatní, orná půda

navrhované funkční využití: plochy občanského vybavení – sportovní areál, hřiště

specifické podmínky pro využití: vzd.50 m od okraje lesa (20% plochy) – návrh a zmenšení na 20 m

C1

jednotlivé plochy a pro cestu v krajině, po stránce plošné výměry nepodstatné

D1

jednotlivé plochy a pro dopravní funkci (ulice), po stránce plošné výměry nepodstatné

E1

výměra (ha): 0,2

současné využití: TTP

navrhované funkční využití: malá ČOV

specifické podmínky pro využití: OP VN na pozemku

Systém sídelní zeleně tvoří stávající parková a soliterní zeleň veřejných prostranství.

Důležitým prvkem sídelní zeleně jsou lípy na návsi.

Přesunout do kapitoly 1c) část tabulky z kapitoly 1e) + tabulku doplnit o plochu A4:

Tabulku rozdělit na 2 části, spodní část ponechat v kapitole 1e.

Vymezení ploch a stanovení podmínek pro změny v jejich využití

Označení plochy	Využití plochy	Koncepční podmínky pro využití
ZASTAVITELNÉ PLOCHY		
A1 plochy smíšené obytné	bydlení v rodinných domech venkovského typu	- stavby budou svým charakterem odpovídat venkovskému prostředí - bude zajištěno napojení jednotlivých pozemků na veřejnou komunikaci (dle §22 odst.2

		vyhl.501/2006)
A2 plochy smíšené obytné	bydlení v rodinných domech venkovského typu	- stavby budou svým charakterem odpovídat venkovskému prostředí
A3 plochy smíšené obytné	bydlení v rodinných domech venkovského typu	- stavby budou svým charakterem odpovídat venkovskému prostředí - bude zajištěno napojení jednotlivých pozemků na veřejnou komunikaci (dle §22 odst.2 vyhl.501/2006)
A4 plochy smíšené obytné	bydlení v rodinných domech venkovského typu	- stavby budou svým charakterem odpovídat venkovskému prostředí
B1 plochy občanského vybavení - (sport)	sport, hřiště	- parkování vozidel řešit uvnitř plochy
B2 plochy občanského vybavení - (sport)	sport, hřiště	- parkování vozidel řešit uvnitř plochy
C1 plochy cest v krajině	polní cesty s prašným i bezprašným povrchem	- minimální šíře vozovky 3 m
E1 plochy technické infrastruktury	malá ČOV	
PLOCHY ÚSES		
1-10 Plochy ÚSES	Biocentra, biokoridory	— Viz níže
A-D Plochy ÚSES	Interakční prvky	— Viz níže
Plochy vodní a vodohospodářské	Vodní toky, rybníky	budou realizovány tak, aby nenarušovaly vzhled okolní krajiny
Plochy zemědělské	Orná půda, louky, pastviny	— hospodařit v souladu s agrotechnickými protierozními opatřeními
Plochy lesní	Les	— stavby lesního hospodářství budou vzhledově přizpůsobeny místním podmínkám
Plochy smíšené nezastavěného území	Louky, remízky, meze, části lesa	— druhová skladba výsadb bude navazovat na přirozenou skladbu v lokalitě

Územní systém ekologické stability

1 - 10

plochy ÚSES

biocentra, biokoridory – viz níže

A - D

plochy ÚSES

interakční prvky – viz níže

plochy vodní a vodohospodářské

vodní toky, rybníky – budou realizovány tak, aby nenarušovaly vzhled okolní krajiny

plochy zemědělské orná půda, louky, pastviny
– hospodařit v souladu s agrotechnickými protierozními opatřeními
plochy lesní les – stavby lesního hospodářství budou vzhledově přizpůsobeny místním podmínkám
plochy smíšené nezastavěného území
louky, remízky, meze,
části lesa – druhová skladba výsadeb bude navazovat na přirozenou skladbu v lokalitě

1.d) koncepce veřejné infrastruktury, včetně podmínek pro její umístění technická infrastruktura – doprava

Koncepce veřejné infrastruktury, včetně podmínek pro její umístění, vymezení ploch a koridorů pro veřejnou infrastrukturu, včetně stanovení podmínek pro jejich využití

Silniční doprava:

Spojení se sousedními sídly zajišťují silnice III. třídy stýkající se v zastavěném území sídla Zvotoky:

- silnice III. třídy III/17014 (do Hoslovic a Tažovic)
- silnice III. třídy III/17015 (do Škúdry)

V trase silnice III/17014 je vedena cyklostezka č.1069 (Hoslovice – Horažďovice).

Části sídla propojené místními komunikacemi mají historicky dané šířkové a směrové poměry, které nelze z hlediska dopravy uvést do normových parametrů. Je nutno počítat s tím, že tato omezení limitují další stavební rozvoj sídla pokračováním obestavování těchto místních komunikací.

Část starých polních cest není udržována a provozována a je již nesjízdná (zarostlá náletem nebo rozorána). Územním plánem jsou cesty přehodnoceny a navrženy k obnově, pokud je lze smysluplně využít k místní, pěší, cyklistické, turistické dopravě.

Po silnicích III. třídy je provozována autobusová linka do Strakonic, která má ve Zvotokách konečnou.

Změny v dopravní infrastruktuře se nepřipravují, obchvat obce není uvažován.

Dopravní stavby - návrh řešení:

dopravní úprava D1

Nově navržená místní komunikace – ulice o šířce uličního profilu min. 8 m (§22 odst.2 vyhl.501/2006) je navržena jako obousměrná a zpřístupňuje novou plochu A1 pro výstavbu RD. Je dopravně napojena na stávající místní komunikaci. Jedná se o veřejně prospěšnou stavbu.

dopravní úprava C1

Obnovená místní komunikace – cesta o navržené šířce min. 3 m. Spojuje Zvotoky se Škrobočovem (popř. Hodějovem). Obnova původní polní cesty (na vlastním pozemku), která je logickou zkratkou pro pohyb v krajině (pěší, cyklisté, koně, lehká vozidla). Jedná se o veřejně prospěšnou stavbu.

Nahradit:

V odstavci

technická infrastruktura – vodohospodářské řešení

technická infrastruktura – vodohospodářské řešení

Stávající vodoteče, vodní plochy a doprovodnou zeleň je nutné zachovat. Nedoporučují se žádná opatření, směřující k urychlení povrchového odtoku vody z krajiny s následným rozvojem vodní eroze.

~~Vodoteče v řešeném území nemají stanovená záplavová území vodoprávním úřadem, ale tato ve skutečnosti existují.~~

Novosedelský potok má stanoveno záplavové území:

datum: 23.08.2018 - Stanovení rozsahu záplavového území, vymezení aktivní zóny záplavového území významného vodního toku Novosedelský potok v úseku od zaústění do Otavy po hranici Jihočeského a Plzeňského kraje (ř.km 0,000 – 18,585; 19,043 – 19,430; 19,640 – 19,680)

Doporučuje se nezastavovat plochy v šíři 6 m od hrany břehu.

Zásobování vodou

Je navržen nový řad od stávajícího vodojemu do vsi a nové řady pro zásobování navržených zastavitelných ploch.

Dále je navržena plocha pro nový vodní zdroj a druhý přívodní řad, který se napojí na stávající systém řadů (vodojem bude tímto za spotřebištěm).

Jedná se o veřejně prospěšné stavby.

Odkanalizování

Územní plán navrhuje vybudování nové splaškové kanalizace o několika větvích, která odvede splaškové odpadní vody na nově navrženou ČOV (objektovou nebo kořenovou).

Nemovitosti (stávající i navržené) na plochách mimo dosah navržené splaškové kanalizace budou řešeny domovními čističkami nebo jímkami na vyvážení.

Dešťové vody budou i v budoucnu odváděny systémem příkopů, struh a propustků do recipientu.

technická infrastruktura – energetika

Elektrická energie

Je navržena nová přípojka VN a nová trafostanice **T3** (BTS do 400kVA).

V území není řešeno zásobování plynem ani se s ním neuvažuje.

Vytápění objektů (pouze bydlení) je navrženo dřevem nebo kombinovaně.

Nové rozvody NN na navržených zastavitelných plochách budou řešeny zemním kabelem.

Zemní plyn

Řešené území v souladu s nadřazenými územně plánovacími koncepcemi není navrženo k zásobování zemním plynem.

Pevná paliva

Dřevo, dřevěné pelety, biomasu a jiné obnovitelné zdroje lze použít jako plnohodnotný nebo doplňkový způsob vytápění. Spalování uhlí bude minimalizováno a nahrazeno akumulací elektřinou, plynem z nádrže, dřevem, biomasou nebo zemním čerpadlem.

technická infrastruktura – odpadové hospodářství

Tuhý komunální odpad je v řešeném území ukládán do popelnic s centrálním odvozem smluvní firmou na řízenou skládku.

Stanoviště určené pro sběr separovaného a tříděného komunálního odpadu je u autobusové zastávky. Nebezpečný odpad je v daných termínech odvážen smluvně dohodnutou firmou a likvidován dle předpisů.

Navržené plochy smíšené obytné budou likvidovat TKO stejným způsobem.

občanské vybavení

V obci se nalézá toto občanské vybavení:

1. Obecní úřad
2. Obchod se smíšeným zbožím
3. Hostinec
4. Venkovní hřiště
5. Garáž linkového autobusu
6. Hasičská zbrojnice

Územní plán navrhuje plochu pro víceúčelový přírodní sportovní areál – B1.

veřejná prostranství

Stávající veřejná prostranství (náves, ulice) jsou územním plánem chráněna.

Nová veřejná prostranství jsou navržena v dimenzích umožňujících umístění technické a další infrastruktury, mobiliáře, parkovacích ploch a zeleně.

1.e) koncepce uspořádání krajiny, včetně vymezení ploch a stanovení podmínek pro změny v jejich využití, územní systém ekologické stability, prostupnost krajiny, protierozní opatření, ochranu před povodněmi, rekreaci, dobývání nerostů a podobně

Koncepce uspořádání krajiny, včetně vymezení ploch s rozdílným způsobem využití, ploch změn v krajině a stanovení podmínek pro jejich využití, územního systému ekologické stability, prostupnost krajiny, protierozních opatření, ochrany před povodněmi, rekreace, dobývání nerostů a podobně

Koncepce uspořádání krajiny

Uspořádání a změny v krajině budou respektovat Evropskou úmluvu o krajině (European landscape convention, 2004).

Hlavním cílem Úmluvy je zajistit ochranu jednotlivých typů evropské krajiny. Ukládá povinnost vytvářet a realizovat ohleduplné a z hlediska charakteru krajiny udržitelné krajinné politiky, a to za účasti veřejnosti a místních a regionálních úřadů. Dále pak zohledňovat charakter krajiny při formování politik územního rozvoje, urbánního plánování a jiných sektorálních či intersektorálních politik. Úmluva požaduje, aby péče o krajinu měla charakter udržitelného rozvoje, zahrnujícího pravidelné udržování krajiny a sladování hospodářských, enviromentálních a sociálních zájmů a postupů.

Krajina zahrnuje pevninu, vodní plochy a toky, přírodní, venkovské i městské oblasti, území jak esteticky, kulturně a historicky pozoruhodná, tak běžná území, nebo narušené krajinné celky.

Cílová kvalita krajiny na základě Územní studie krajiny Jihočeského kraje:

Výrazně vlněná až členitá krajina s proměnlivým zastoupením různě využívané zemědělské půdy a lesních celků a se sídly převážně venkovského typu.

Přesunout do kap. 1c

Vymezení ploch a stanovení podmínek pro změny v jejich využití

Označení plochy	Využití plochy	Koncepční podmínky pro využití
A1 plochy smíšené obytné	bydlení v rodinných domech venkovského typu	–stavby budou svým charakterem odpovídat venkovskému prostředí –bude zajištěno napojení jednotlivých pozemků na veřejnou komunikaci (dle §22 odst.2 vyhl.501/2006)
A2 plochy smíšené obytné	bydlení v rodinných domech venkovského typu	–stavby budou svým charakterem odpovídat venkovskému prostředí
A3 plochy smíšené obytné	bydlení v rodinných domech venkovského typu	–stavby budou svým charakterem odpovídat venkovskému prostředí –bude zajištěno napojení jednotlivých pozemků na veřejnou komunikaci (dle §22 odst.2

		vyhl.501/2006)
B1 plochy občanského vybavení – (sport)	sport, hřiště	– parkování vozidel řešit uvnitř plochy
B2 plochy občanského vybavení – (sport)	sport, hřiště	– parkování vozidel řešit uvnitř plochy
C1 plochy cest v krajině	polní cesty s prašným i bezprašným povrchem	– minimální šíře vozovky 3 m
E1 plochy technické infrastruktury	malá ČOV	
PLOCHY ÚSES		
1-10 Plochy ÚSES	Biocentra, biokoridory	- Viz níže
A-D Plochy ÚSES	Interakční prvky	- Viz níže
Plochy vodní a vodohospodářské	Vodní toky, rybníky	budou realizovány tak, aby nenarušovaly vzhled okolní krajiny
Plochy zemědělské	Orná půda, louky, pastviny	- hospodařit v souladu s agrotechnickými protierozními opatřeními
Plochy lesní	Les	- stavby lesního hospodářství budou vzhledově přizpůsobeny místním podmínkám
Plochy smíšené nezastavěného území	Louky, remízky, meze, části lesa	- druhová skladba výsadby bude navazovat na přirozenou skladbu v lokalitě

Návrh místního územního systému ekologické stability

Jako součást územního plánu je zpracován Plán ÚSES řešeného území, který je jeho samostatnou podrobnou přílohou.

ÚSES v podrobnosti Plánu je vymezen v grafické části územního plánu – hlavní výkres.

Součástí jsou následující prvky ÚSES:

regionální biokoridor 1 – Předmostí

lokální biocentrum 2 – Ve vysílkách (součást regionálního biokoridoru)

regionální biokoridor 3 – Smítka

lokální biokoridor 4 – Novosedelský potok pod Zvotoky

lokální biocentrum 5 – V rybníčcích

lokální biokoridor 6 – Novosedelský potok u Tažovic

lokální biokoridor 7 – Skalice pod Tytercem

lokální biokoridor 8 – Tyterec

lokální biocentrum 9 – Klíčovka

lokální biokoridor 10 – Skála

interakční prvek A – Pod horou

interakční prvek B – Nad Zvotoky

interakční prvek C – V klíčovkách

interakční prvek D – Nad potokem

REGULATIVY PRO PLOCHY ZAŘAZENÉ DO ÚSES

Regulativy mají 2 základní funkce:

- 1) Zajišťují podmínky pro trvalou funkčnost existujících prvků ÚSES.
- 2) Zajišťují územní ochranu ploch pro doplnění prvků ÚSES navržených nebo nefunkčních.

Na jejich základě je omezeno právo vlastnické tam, kde jsou pro to splněny podmínky vyplývající z Ústavní Listiny, Občanského zákoníku, Stavebního zákon, Zákona o ochraně přírody a krajiny a Zákona o ochraně zemědělského půdního fondu (neboli mimo oblast územního plánování).

V ostatních případech zůstává právo na stávající využití území zachováno. Regulativy jsou podkladem pro správní řízení, a liší se podle konkrétního prvku ÚSES.

Dělí se na 3 následující kategorie:

- 1) Existující (funkční) biocentra

12

- 2) Existující (funkční) biokoridory

- 3) Navržené (nefunkční) prvky - biocentra i biokoridory

1) Existující (funkční) biocentra

Druhová skladba bioty se bude blížit přirozené skladbě odpovídající trvalým stanovištním podmínkám, u antropicky podmíněných ekosystémů též trvalým antropickým podmínkám. Veškeré vedlejší funkce musejí být tomuto cíli podřízeny. Nepovoluje se zde umísťování staveb, pobytová rekreace, intenzivní hospodaření a rovněž nepřipustné jsou veškeré další činnosti snižující ekologickou stabilitu tohoto krajinného segmentu.

2) Existující (funkční) biokoridory

Posláním biokoridorů je umožnit migraci všech organismů mezi biocentra, trvalou existenci nelze předpokládat. Z těchto důvodů se zde připouští širší možnosti hospodářského využití, nevadí ani souběžné vedení biokoridorů s účelovými komunikacemi, rekreačními trasami a podobně. V nezbytných případech je podmíněně přípustné povolování liniových staveb, konkrétně příčné křížení s biokoridorem, vodohospodářská zařízení, čistírny odpadních vod a podobně. Nepovoluje se zde opět: umísťování staveb, pobytová rekreace, intenzivní hospodaření a rovněž nepřipustné jsou veškeré další činnosti snižující ekologickou stabilitu tohoto krajinného segmentu.

3) Navržené (nefunkční) prvky – biocentra, biokoridory, interakční prvky

Jejich realizace je vázána na splnění výše zmíněných zákonných podmínek. Do doby jejich splnění je zaručeno právo na stávající využití území. Nelze však připustit takové změny v jejich současném využití, které budoucí realizaci ÚSES výrazně ztíží nebo dokonce znemožní. Realizace je podmíněna řešením vlastnických vztahů v projektu ÚSES, komplexních pozemkových úpravách nebo lesních hospodářských plánech. Pokud nedojde k dohodě s vlastníky (jejichž práva na stávající využití jsou chráněna), je jejich omezení možné pouze za těchto podmínek:

- omezení se děje ve veřejném zájmu,
- omezení se děje na základě zákona,
- omezení je výslovně uvedeno,
- omezení je provedeno jen v nezbytném rozsahu,
- neprokáže-li se, že požadovaného účelu nelze dosáhnout jinak,
- za omezení je poskytnuta náhrada podle procesních pravidel stanovených stavebním zákonem.

V případě ÚSES se poskytuje náhradní pozemek. Proto musejí být regulativy omezeny na zachování stávajících podmínek (využití) = vylučují se činnosti a změny využití území snižující ekologickou stabilitu lokality. Regulativy jsou vyjádřeny v grafické části územního plánu prostřednictvím vymezení jednotlivých prvků ÚSES, který byl zpracován oprávněnou osobou za dodržení metodických pokynů platných pro jeho konstrukci. Přírodovědná část (soubor opatření pro zachování funkčnosti prvku ÚSES, návrh managementu a podobně) je uvedena jednak v tabulkových přílohách týkajících se konkrétních prvků, jednak v obecné sumarizující podobě v textové části územního systému ekologické stability.

Prostupnost krajiny

V řešeném území jsou stávající polní a lesní cesty a pěší stezky. Z důvodu zachování prostupnosti krajiny budou udržovány v dobrém technickém stavu.

Je ~~navržena~~ **připuštěna** obnova polních cest včetně výsadeb doprovodné zeleně.

Protierozní opatření

Intenzivní využívání zemědělské půdy a scelení polí do velkoplošných celků bez ohledu k detailu krajiny (rozorání mezí, likvidace remízků, obdělávání bez ohledu reliéf krajiny) vede k erozi zemědělské půdy, projevující se převážně splachem ornice a horních vrstev půdy při deštích, zanášení koryt potoků, propustků a kanalizace, zabahnění rybníků.

Ohroženy jsou pozemky se sklonem větším než 7 stupňů a tam, kde je délka pozemku po spádnicí větší než 350m.

Efektivní návrh protierozních opatření spočívá v organizačních a agrotechnických změnách: organizační opatření:

návrh vhodného umístění pěstovaných plodin (okopaniny a kukuřice do 4 stupňů svažitosti

pásové pěstování plodin

návrh optimálního tvaru a velikosti pozemku

návrh vegetačních pásů mezi pozemky

návrh záchytných travních pásů

pozemky svažitější než 12 stupňů převést na trvalé travní porosty

agrotechnická a vegetační opatření:

půdoochranné obdělávání, brázdování a hrázkování

protierozní orba

setí do strniště nebo hluboké brázdy

protierozní setí kukuřice

protierozní sázení brambor

technická opatření:

zatravnění nebo lépe zalesnění pásu v okolí rybníků

terénní hrázky

záchytné příkopy kolem ohrožených pozemků

trasování alejí, polních cest

výsadby stromů, větrolamy

Protierozní opatření jsou podrobněji navrženy v Plánu ÚSES, který je součástí návrhu územního plánu.

Koncepce rekreačního využívání krajiny

Rekreačnímu využívání krajiny napomohou plochy pro následující stavby:

- obnova polní cesty v nové trase C1 (do Hodějova)

Vymezení ploch pro dobývání ložisek nerostů a ploch pro jeho technické zajištění

V řešeném území se nachází registrovaný prognózní zdroj nevyhrazeného nerostu – stavebního kamene R9 141000 s názvem „Zvotoky“.

Plochy pro dobývání a technické zajištění těžby nejsou navrhovány.

1.f) stanovení podmínek pro využití ploch s rozdílným způsobem využití s určením převažujícího účelu využití (hlavní využití), pokud je možné jej stanovit, přípustného využití, nepřípustného využití, popřípadě podmíněně přípustného využití těchto ploch a stanovení podmínek prostorového uspořádání, včetně základních podmínek ochrany krajinného rázu (například výškové regulace zástavby, intenzity využití pozemků v plochách)

Stanovení podmínek pro využití ploch s rozdílným způsobem využití s určením převažujícího účelu využití (hlavní využití), pokud je možné jej stanovit, přípustného využití, nepřípustného využití (včetně stanovení, ve kterých plochách je vyloučeno umístění staveb, zařízení a jiných opatření pro účely uvedené v § 18 odst. 5 stavebního zákona), popřípadě stanovení podmíněně přípustného využití těchto ploch a stanovení podmínek prostorového uspořádání, včetně základních podmínek ochrany krajinného rázu (například výškové regulace zástavby, charakteru a struktury zástavby, stanovení rozmezí výměry pro vymezení stavebních pozemků a intenzity jejich využití)

plochy smíšené obytné (A)

- plochy zastavitelné, SO – plochy stabilizované

Plochy smíšené obytné jsou **plochy stabilizované** a zastavitelné plochy pro bydlení v individuálních rodinných domech. Na těchto plochách je možno bydlení spojit s činnostmi charakteru občanské vybavenosti, podnikání, výroby včetně zemědělské, pokud neruší sousedskou a obytnou pohodu na sousedních pozemcích.

HLAVNÍ VYUŽITÍ:

- bydlení v individuálních rodinných domech

PŘÍPUSTNÉ VYUŽITÍ:

- venkovské bydlení (trvalé i rekreační bydlení v individuálních rodinných domech nebo dvojdomcích, které může být spojeno s chovem zvířectva, pěstební a zemědělskou činností nebo podnikáním. Rozsah těchto činností je omezen na hobby, obživu vlastní a vlastní rodiny – bydlících osob).

- občanská vybavenost jako součást podnikání bydlících osob (obchod, školka, ordinace, malá dílna apod.). V tomto případě však parkování automobilů klientů a veškeré další vyplývající potřeby musí být zajištěny na vlastních plochách (mimo veřejné komunikace a prostory).

PODMÍNEČNĚ-PODMÍNĚNĚ PŘÍPUSTNÉ VYUŽITÍ:

– bydlení v řadových rodinných domech

– plocha pro smíšené bydlení v kontaktu s plochou výroby a skladování je podmíněně využitelná pro bydlení, bude především využita pro umístění doplňkových staveb ke stavbě hlavní (garáž, hospodářská stavba, přístřešek)

NEPŘÍPUSTNÉ VYUŽITÍ:

- stavby pro funkce a činnosti, které svým charakterem nebo rozsahem budou narušovat obytnou pohodu na sousedních pozemcích, pokud tyto slouží nebo jsou navrženy pro bydlení (chovy dobytka, dílny s výrobními linkami, autobazary, skladové prostory sběrných surovin apod.)

- bydlení v bytových domech

- řadové garáže

PODMÍNKY PROSTOROVÉHO USPOŘÁDÁNÍ:

výška stavby: přízemí, přízemí s podkrovím, přízemí a patro

parkování vozidel: minimálně 1 parkovací stání na vlastním pozemku, plné zajištění parkování klientů při podnikání na vlastním pozemku

maximální zastavění pozemku: 30%

HYGIENICKÉ PODMÍNKY HLUKOVÉ ZÁTĚŽE A IMISNÍ ZÁTĚŽE:

Stavby, provozy a činnosti, které mohou být zdrojem hluku nebo imisí, jsou přípustné pouze v případě prokázání, že vznikající hluk nebo imise nepřekračuje hygienické limity hluku v chráněném vnitřním prostoru staveb, v chráněném venkovním prostoru staveb a chráněném venkovním prostoru a imisní limity škodlivin v ovzduší. Toto bude prokázáno před povolením stavby.

plochy občanského vybavení (B)

- plochy zastavitelné, OV – plochy stabilizované

Plochy občanského vybavení jsou **plochy stabilizované** a zastavitelné plochy pro umístění staveb pro vzdělání a výchovu,

sociální služby, péči o rodinu, zdravotní služby, kulturu, veřejnou správu, ochranu obyvatelstva, obchodní prodej, tělovýchovu a sport, ubytování, stravování, služby, a související infrastruktury.

Plochy občanského vybavení nově navržené jsou zastavitelné plochy pro umístění hřiště, sportoviště a související infrastruktury.

HLAVNÍ VYUŽITÍ:

- stavby a zařízení veřejných služeb (škola, mateřská škola, sociální a zdravotní služby, kultura, správa, sport, obchod, služby)

PŘÍPUSTNÉ VYUŽITÍ:

- související dopravní a technická infrastruktura

~~PODMÍNEČNĚ~~ **PODMÍNĚNĚ PŘÍPUSTNÉ VYUŽITÍ:**

- komerční služby, ubytování, stravování

- související dopravní a technická infrastruktura

NEPŘÍPUSTNÉ VYUŽITÍ:

- autobazary, vrakoviště, skladování

PODMÍNKY PROSTOROVÉHO USPOŘÁDÁNÍ:

- nejsou stanoveny

HYGIENICKÉ PODMÍNKY HLUKOVÉ ZÁTĚŽE A IMISNÍ ZÁTĚŽE:

Stavby, provozy a činnosti, které mohou být zdrojem hluku nebo imisí, jsou přípustné pouze v případě prokázání, že vznikající hluk nebo imise nepřekračuje hygienické limity hluku v chráněném vnitřním prostoru staveb, v chráněném venkovním prostoru staveb a chráněném venkovním prostoru a imisní limity škodlivin v ovzduší. Toto bude prokázáno před povolením stavby.

plochy občanského vybavení – sport a rekreace (OVs)

je plocha stabilizovaná

HLAVNÍ VYUŽITÍ:

- stavby a zařízení občanského vybavení pro sportovně rekreační aktivity

PŘÍPUSTNÉ VYUŽITÍ:

- související dopravní a technická infrastruktura

NEPŘÍPUSTNÉ VYUŽITÍ:

- jiné než hlavní a přípustné využití

PODMÍNKY PROSTOROVÉHO USPOŘÁDÁNÍ:

- **drobné stavby do výměry 50 m² . Tyto stavby v max. počtu 4 v součtu výměr max. 150 m²**

polní cesty v krajině (C)

Plochy polních cest a cesty v krajině jsou **zastavitelné** plochy pro stavby a zařízení související s dopravou a zpřístupněním pozemků.

plochy dopravní infrastruktury (D)) - plocha zastavitelná

plochy stabilizované:

s – silnice III.tř., m – místní komunikace, u – účelová komunikace

Plochy dopravní infrastruktury zahrnují **zastavitelné** pozemky pro místní komunikace ~~vedené navrhovanými ulicemi zastavitelných ploch.~~

HLAVNÍ VYUŽITÍ:

- místní a obslužné komunikace
- dopravní úpravy a stavby
- ulice, chodníky, sídelní zeleň, mobiliář

PŘÍPUSTNÉ VYUŽITÍ:

- vjezdy na pozemky
- technická infrastruktura
- veřejná prostranství, zpevněné plochy

PODMÍNEČNĚ ~~PODMÍNEČNĚ~~ PŘÍPUSTNÉ VYUŽITÍ:

- parkovací stání

NEPŘÍPUSTNÉ VYUŽITÍ:

- stavby pro jiné než dopravní využití
- stánky, garáže

PODMÍNKY PROSTOROVÉHO USPOŘÁDÁNÍ:

- šíře uličního prostoru min. 8m (dle §22 odst.2 vyhl.501/2006)

plochy veřejných prostranství - vp

Plochy veřejných prostranství tvoří ulice, náves, pěšiny, soutky, zpevněné plochy. Chodníky, mobiliář, zeleň, zahradní úpravy. Plochy pro parkování vozidel a technickou infrastrukturu. Z veřejných prostranství jsou přístupy na pozemky.

HLAVNÍ VYUŽITÍ:

- veřejná prostranství, náves, ulice
- vozovky, chodníky, zeleň
- technická infrastruktura

PŘÍPUSTNÉ VYUŽITÍ:

- plochy pro parkování vozidel

PODMÍNEČNĚ ~~PODMÍNEČNĚ~~ PŘÍPUSTNÉ VYUŽITÍ:

- stavby pro veřejnou správu a potřebu obce
- stavby pro pobyt osob ve volném čase (dětská hřiště, předzahrádka restaurace apod.)
- prodejní stánky jako dočasná stavba

NEPŘÍPUSTNÉ VYUŽITÍ:

- trvalé stavby pro soukromé nebo komerční využití

PODMÍNKY PROSTOROVÉHO USPOŘÁDÁNÍ:

- nejsou stanoveny

plochy technické infrastruktury (E)

Plochy technické infrastruktury tvoří plochy stabilizované a zastavitelná plocha pro umístění ČOV.

HLAVNÍ VYUŽITÍ:

- ~~ČOV~~ pozemky pro umístění staveb a zařízení technické infrastruktury

PŘÍPUSTNÉ VYUŽITÍ:

- komunikace, související infrastruktura

PODMÍNEČNĚ ~~PODMÍNEČNĚ~~ PŘÍPUSTNÉ VYUŽITÍ:

- technický dvůr, služební garáž, obecní sklady, sběrný dvůr

NEPŘÍPUSTNÉ VYUŽITÍ:

- obchodní, podnikatelské funkce
- bydlení

PODMÍNKY PROSTOROVÉHO USPOŘÁDÁNÍ:

- nejsou stanoveny

plochy výroby a skladování - VS

Plochy výroby a skladování zahrnují pozemky staveb pro výrobu, skladování, zemědělské stavby a související infrastrukturu. Vymezují se v přímé návaznosti na plochy dopravní infrastruktury a musí být z nich přímo přístupné.

U nově navržených staveb, které mohou být zdrojem hluku, musí být před povolením stavby

prokázáno, že vznikající hluk nepřekračuje hygienické limity pro chráněný venkovní prostor, chráněné venkovní prostory staveb a chráněné vnitřní prostory staveb.

HLAVNÍ VYUŽITÍ:

- výroba, skladování, zemědělská výroba
- podnikatelská činnost
- zemědělské a výrobní podniky, objekty a areály. Kapacita nově projektovaných staveb bude stanovena tak, aby vlivy na okolní plochy a nová ochranná pásma nepřekročily vlastní pozemek stavby (areálu).

PŘÍPUSTNÉ VYUŽITÍ:

- administrativa
- související infrastruktura
- prodejní haly, skladové areály. Nově stanovovaná ochranná pásma staveb nesmí překročit pozemek stavby (areálu). Nároky na parkování vozidel nutno zajistit na vlastních plochách.

~~PODMÍNEČNĚ~~ **PODMÍNĚNĚ** **PŘÍPUSTNÉ VYUŽITÍ:**

- služební bydlení
- stavby pro krátkodobé ubytování osob, pokud souvisí s účelem stavby
- Služební bydlení a ubytování bude umístěno tak, aby byly splněny hygienické limity pro hluk.

Toto je podmínkou pro povolení stavby.

NEPŘÍPUSTNÉ VYUŽITÍ:

- trvalé bydlení v rodinných domech

PODMÍNKY PROSTOROVÉHO USPOŘÁDÁNÍ:

- plné zajištění parkování vlastních vozidel, zaměstnanců i klientů na vlastním pozemku

plochy vodní a vodohospodářské - VV

Plochy vodní a vodohospodářské jsou vymezeny za účelem zajištění podmínek pro nakládání s vodami, ochranu před jejich škodlivými účinky a suchem, regulaci vodního režimu území a plnění dalších účelů stanovených právními předpisy upravujícími problematiku vod a ochrany přírody a krajiny.

HLAVNÍ VYUŽITÍ:

- vodní toky a plochy
- chov ryb, rybářství, vodní drůbeže

PŘÍPUSTNÉ VYUŽITÍ:

- údržba a obnova vodních děl a staveb

~~PODMÍNEČNĚ~~ **PODMÍNĚNĚ** **PŘÍPUSTNÉ VYUŽITÍ:**

- stavby a činnosti přímo související s hospodářským využitím vodních ploch
- stavby bodové a liniové infrastruktury
- dopravní stavby a stavby sloužící k obnově a údržbě krajiny

NEPŘÍPUSTNÉ VYUŽITÍ:

- stavby a činnosti nesouvisející s hlavním využitím

plochy zemědělské

Plochy zemědělské jsou ~~nezastavitelné~~ plochy sloužící jako orná půda, louky a pastviny.

1. trvalé travní porosty – **ZEt** :

HLAVNÍ VYUŽITÍ:

- louky, pastviny

PŘÍPUSTNÉ VYUŽITÍ:

Pozemky porostlé travinami, u nichž je hlavní výtěžek převážně seno, nebo jsou určeny k trvalému spásání, i když jsou za účelem zúrodnění rozorány. Přípustné je provádět na těchto pozemcích změnu druhu pozemku v rámci ZPF.

~~PODMÍNEČNĚ~~ **PODMÍNĚNĚ** **PŘÍPUSTNÉ VYUŽITÍ:**

Podmíněně přípustné je zřizovat a provozovat na těchto pozemcích sítě a zařízení technické infrastruktury, zřizovat účelové a místní komunikace, nezbytné pro obsluhu a zásobování

přílehlého území, umísťovat jednotlivé jednoduché stavby zemědělské prvovýroby. Podmíněně přípustné je měnit využití pozemků na pozemky určené k plnění funkcí lesa, případně ke zřizování vodních ploch.

Stavby bodové a liniové infrastruktury, dopravní a vodohospodářské stavby, stavby sloužící k obnově a údržbě krajiny.

NEPŘÍPUSTNÉ VYUŽITÍ:

Nepřípustné je na těchto pozemcích zřizovat a provozovat jakákoliv zařízení a stavby, které nejsou uvedeny jako podmíněně přípustné.

2. orná půda:

HLAVNÍ VYUŽITÍ:

- orná půda, pole – **ZEo**

PŘÍPUSTNÉ VYUŽITÍ:

Pozemky na nichž se pravidelně pěstují obiloviny, okopaniny, pícniny na orné půdě, technické plodiny a jiné zemědělské plodiny a pozemky, které jsou dočasně zatravňovány (víceleté pícniny na orné půdě), případně extenzivně obhospodařovány. Přípustné je provádět na těchto pozemcích změnu druhu pozemku v rámci ZPF.

PODMÍNEČNĚ PODMÍNĚNĚ PŘÍPUSTNÉ VYUŽITÍ:

Podmíněně přípustné je zřizovat a provozovat na těchto pozemcích sítě a zařízení technické infrastruktury, zřizovat účelové a místní komunikace, nezbytné pro obsluhu a zásobování přílehlého území, umísťovat jednotlivé jednoduché stavby zemědělské prvovýroby, případně skleníky, které budou v katastru nemovitostí evidovány jako stavby. Podmíněně přípustné je měnit využití pozemků na pozemky určené k plnění funkcí lesa, případně ke zřizování vodních ploch.

Stavby bodové a liniové infrastruktury, dopravní a vodohospodářské stavby, stavby sloužící k obnově a údržbě krajiny.

NEPŘÍPUSTNÉ VYUŽITÍ:

Nepřípustné je na těchto pozemcích zřizovat a provozovat jakákoliv zařízení a stavby, které nejsou uvedeny jako podmíněně přípustné.

plochy lesní - LE

Plochy lesní jsou plochy nezastavitelného území, sloužící k lesnímu hospodaření.

HLAVNÍ VYUŽITÍ:

- pozemky určené k plnění funkcí lesa

PŘÍPUSTNÉ VYUŽITÍ:

- zařízení lesního hospodářství

- cesty, stezky, mobiliář a vybavení

PODMÍNEČNĚ PODMÍNĚNĚ PŘÍPUSTNÉ VYUŽITÍ:

- Stavby bodové a liniové infrastruktury

- dopravní a vodohospodářské stavby, zřizování vodních ploch

- stavby sloužící k obnově a údržbě krajiny.

NEPŘÍPUSTNÉ VYUŽITÍ:

- stavby a činnosti nesouvisející s hlavním a přípustným využitím

plochy smíšené nezastavěného území - SN

plochy smíšené nezastavěného území – ostatní plocha - SNo

Plochy smíšené nezastavěného území jsou nezastavitelné plochy v krajině, které tvoří pozemky půdního fondu, vodních ploch, lesa bez rozlišení převažujícího způsobu využití. Jsou to převážně pozemky prvků ÚSES a jeho okolí, meze, remízky, skalky, mokřiny.

HLAVNÍ VYUŽITÍ:

- drobné rozmanité přírodní plochy v krajině

- plochy prvků ÚSES

PŘÍPUSTNÉ VYUŽITÍ:

- dle druhu pozemku dle KN a PK

PODMÍNEČNĚ PODMÍNĚNĚ PŘÍPUSTNÉ VYUŽITÍ:

- liniová technická infrastruktura

- cesty v krajině
- NEPŘÍPUSTNÉ VYUŽITÍ:**
- jiné využití než hlavní a přípustné

plochy ÚSES

Plochy ÚSES jsou tvořeny biocentry, biokoridory a interakčními prvky. Vymezují se pro zajištění

podmínek pro ochranu přírody a krajiny. Jedná se o nezastavitelné plochy.

HLAVNÍ VYUŽITÍ:

- biocentra, biokoridory, interakční prvky
- plochy přírodní

PŘÍPUSTNÉ VYUŽITÍ:

- dle režimu jednotlivých prvků stanovených v Plánu ÚSES

PODMÍNEČNĚ PODMÍNĚNĚ PŘÍPUSTNÉ VYUŽITÍ:

- stavby technické a dopravní infrastruktury

NEPŘÍPUSTNÉ VYUŽITÍ:

- ostatní mimo hlavní a přípustné

1.g) vymezení veřejně prospěšných staveb, veřejně prospěšných opatření, staveb a opatření k zajišťování obrany a bezpečnosti státu a ploch pro asanaci, pro které lze práva k pozemkům a stavbám vyvlastnit

Vymezení veřejně prospěšných staveb, veřejně prospěšných opatření, staveb a opatření k zajišťování obrany a bezpečnosti státu a ploch pro asanaci, pro které lze práva k pozemkům a stavbám vyvlastnit

Vymezení veřejně prospěšných staveb je podkladem pro případné vyvlastnění práv k pozemkům a stavbám podle §170 zákona č. 183/2006 Sb. (stavební zákon), nebo pro uplatnění předkupního práva podle §101 zákona č. 183/2006 Sb. (stavební zákon). K vyvlastnění nebo uplatnění předkupního práva bude přistoupeno, pokud nebude možno řešit majetkoprávní vztahy dohodou nebo jiným způsobem.

Návrh veřejně prospěšných staveb je zobrazen ve výkrese veřejně prospěšných staveb, opatření a asanací.

Veřejně prospěšnými stavbami jsou:

kód popis katastrální území zdůvodnění

D1 nová místní komunikace a infrastruktura

Zvotoky plocha pro stavbu veřejně prospěšné dopravní infrastruktury

C1 nová místní komunikace Zvotoky plocha pro stavbu veřejně prospěšné dopravní infrastruktury

vodovodní řady Zvotoky koridor pro stavbu veřejně prospěšné technické infrastruktury

K kanalizační řady Zvotoky koridor pro stavbu veřejně prospěšné technické infrastruktury

ČOV čistička odpadních vod Zvotoky plocha pro stavbu veřejně prospěšné technické infrastruktury

VN Přípojka VN a trafo Zvotoky koridor pro stavbu veřejně prospěšné technické infrastruktury

Veřejně prospěšnými stavbami jsou:

kód	popis	zdůvodnění
D1	místní komunikace a infrastruktura	Plocha pro stavbu veřejně prospěšné dopravní infrastruktury
C1	místní komunikace	Plocha pro stavbu veřejně prospěšné dopravní infrastruktury
V	vodovodní řady	Plocha pro stavbu veřejně prospěšné technické infrastruktury
K	kanalizační řady	Plocha pro stavbu veřejně prospěšné technické infrastruktury
ČOV	čistírna odpadních vod	Plocha pro stavbu veřejně prospěšné technické infrastruktury
VN	přípojka VN a trafo	Koridor pro stavbu veřejně prospěšné technické infrastruktury

Veřejně prospěšnými opatřeními jsou:

kód	popis	zdůvodnění
1	Regionální biokoridor č.1 (plocha ÚSES)	Vybudování funkčního regionálního biokoridoru dle ZÚR
8	Lokální biokoridor č.8 (plocha ÚSES)	

1.h) vymezení dalších veřejně prospěšných staveb a veřejně prospěšných opatření, pro které lze uplatnit předkupní právo

Vymezení veřejně prospěšných staveb a veřejných prostranství, pro které lze uplatnit předkupní právo, s uvedením v čí prospěch je předkupní právo zřizováno, parcelních čísel pozemků, názvu katastrálního území a případně dalších údajů podle §8 katastrálního zákona

Dle §101 zákona č. 183/2006 Sb. (stavební zákon) lze uplatnit předkupní právo na plochy určené územním plánem pro veřejná prostranství. Plochy veřejných prostranství pro uplatnění předkupního práva nejsou vymezeny.

1.i

Stanovení kompenzačních opatření podle § 50 odst. 6 stavebního zákona

Územní plán nestanovuje kompenzační opatření.

1.i) údaje o počtu listů územního plánu a počtu výkresů k němu připojené grafické části

1.j

Údaje o počtu listů územního plánu a počtu výkresů k němu připojené grafické části

~~Toto opatření obecné povahy obsahuje xx stránek textu a výkresy:~~

- ~~– výkres základního členění~~
- ~~– hlavní výkres~~
- ~~– výkres veřejně prospěšných staveb a opatření~~
- ~~– širší vztahy~~
- ~~– koordinační výkres~~
- ~~– výkres vyhodnocení záborů ZPF~~

Textová část-výrok - xx stránek textu

Textová část-odůvodnění - xx stránek textu

Grafická část:

Výrok:

- výkres základního členění_ZČÚ_ č.př.I/1
- hlavní výkres_HLV_ č.př.I/2
- výkres veřejně prospěšných opatření_VPO_ č.př.I/3

Odůvodnění:

- koordinační výkres_ KOO_ č.př.II/1
- širší vztahy_SV_ č.př.II/2
- výkres předpokládaných záborů ZPF

2.Vymezení dalších ploch, koridorů a staveb

2.a) vymezení ploch a koridorů územních rezerv a stanovení možného budoucího využití, včetně podmínek pro jeho prověření

Zásadami územního rozvoje ani tímto územním plánem nejsou v řešeném území vymezeny.

2.b) vymezení ploch a koridorů, ve kterých je prověření změn jejich využití územní studií podmínkou pro rozhodování, a dále stanovení lhůty pro pořízení územní studie, její schválení pořizovatelem a vložení dat o této studii do evidence územně plánovací činnosti

Zásadami územního rozvoje ani tímto územním plánem nejsou v řešeném území vymezeny.

2.c) vymezení ploch a koridorů, ve kterých je pořízení a vydání regulačního plánu podmínkou pro rozhodování o změnách jejich využití a zadání regulačního plánu v rozsahu dle přílohy č. 9 k vyhlášce MMR č. 500/2006 Sb.

Zásadami územního rozvoje ani tímto územním plánem nejsou v řešeném území vymezeny.

2.d) stanovení pořadí změn v území (etapizace)

Etapizace není stanovena.

2.e) vymezení architektonicky nebo urbanisticky významných staveb, pro které může vypracovávat architektonickou část projektové dokumentace jen autorizovaný architekt

Nejsou územním plánem vymezeny.

2.f) vymezení staveb nezpůsobilých pro zkrácené stavební řízení podle § 117 odst. 1 stavebního zákona

Nejsou územním plánem vymezeny.

3.Grafická část

3.a) výkres základního členění území obsahující vyznačení hranic řešeného území, zastavěného území, zastavitelných ploch, ploch přestavby, ~~ploch a koridorů územních rezerv a ploch a koridorů, ve kterých bude uloženo prověření změn jejich využití územní studií nebo ve kterých budou podmínky pro jejich využití stanoveny regulačním plánem~~

3.b) hlavní výkres obsahující urbanistickou koncepci, zejména vymezení ploch s rozdílným způsobem využitím, dále koncepci uspořádání krajiny včetně ploch s navrženou změnou využití, koncepci veřejné infrastruktury, včetně vymezení ploch a koridorů pro dopravní a technickou infrastrukturu, vymezení zastavěného území, zastavitelných ploch a ploch přestavby, ~~ploch a koridorů pro veřejně prospěšné stavby, pro veřejně prospěšná opatření a pro územní rezervy~~

3.c) výkres veřejně prospěšných staveb, opatření a asanací